

**REGLAMENT REGULADOR DELS ABOCAMENTS
D'AIGÜES RESIDUALS DE LA MANCOMUNITAT
INTERMUNICIPAL DEL Penedès i Garraf**

JUNY DE 2001

INDEX

PREÀMBUL

CAPÍTOL I: Objecte, àmbit i disposicions generals

- Article 1. Objecte
- Article 2. Àmbit territorial
- Article 3. Obligatorietat del servei
- Article 4. Abocaments i instal·lacions objecte de regulació
- Article 5. Abocaments aliens al sistema de la Mancomunitat
- Article 6. Competències de la Mancomunitat i de les altres Administracions

CAPÍTOL II: Instruccions d'ús i d'escomesa a les xarxes de clavegueram i de col·lectors

- Article 7. Clàusula de supletorietat
- Article 8. Construcció de trams de xarxa pels particulars
- Article 9. Ús obligatori de les xarxes
- Article 10. Inexistència de xarxa pública de clavegueram
- Article 11. Connexió del clavegueró
- Article 12. Obligacions de les edificacions existents
- Article 13. Escomesa dels establiments industrials i ramaders. Agrupacions d'establiments industrials
- Article 14. Condicions generals de la connexió
- Article 15. Condicions prèvies a la connexió del clavegueró
- Article 16. Anul·lació de desguassos provisionals
- Article 17. Elevació
- Article 18. Conservació i manteniment
- Article 19. Altres actuacions públiques
- Article 20. Zones de servitud i de protecció

CAPÍTOL III: Condicions dels abocaments d'aigües residuals

- Article 21. Sotmetiment a autorització prèvia i a ordres individuals de manament
- Article 22. Mesures especials de seguretat
- Article 23. Taxes i cànon
- Article 24. Regulació de la contaminació en origen
- Article 25. Abocaments limitats
- Article 26. Abocaments prohibits
- Article 27. Tractaments previs
- Article 28. Prohibició de dilució
- Article 29. Modificació de les prohibicions i limitacions
- Article 30. Abocaments a la claveguera o a col·lectors
- Article 31. Neteja de tancs
- Article 32. Aigües no contaminades
- Article 33. Necessitat de tractament previ
- Article 34. Abocament de fàrmacs

- Article 35. Situacions d'emergència
- Article 36. Instruccions a seguir en cas d'emergència
- Article 37. Mesures especials de seguretat

CAPÍTOL IV: Règim jurídic i procediment de les autoritzacions i de les ordres individuals de manament. Classificació d'usuaris

- Article 38. Autoritzacions de connexió
- Article 39. Classificació de les persones usuàries
- Article 40. Permís d'abocament
- Article 41. Sol·licitud del permís d'abocament, tramitació i resolució
- Article 42. Permís provisional, Programes d'Adequació d'Aigües Residuals i revisió dels permisos
- Article 43. Revocació del permís d'abocament
- Article 44. Ordres individuals de manament
- Article 45. Atribucions i recursos
- Article 46. Execució forçosa i multes coercitives

CAPÍTOL V: Inspecció i control. Mesures i determinacions de les característiques dels abocaments

- Article 47. Disposicions generals
- Article 48. Iniciativa de les inspeccions i dels controls
- Article 49. Instal·lacions d'inspecció i de control
- Article 50. Finalitat de les inspeccions
- Article 51. Realització de les inspeccions i procediment
- Article 52. Comprovacions durant la inspecció
- Article 53. Inspecció amb presa de mostres
- Article 54. Conservació de les mostres
- Article 55. Inspecció d'instal·lacions de pre-tractament
- Article 56. Acta d'inspecció
- Article 57. Pràctica d'inspeccions durant la instrucció d'un expedient sancionador o relacionades amb conductes constitutives d'infracció
- Article 58. Utilització de les mostres per a l'anàlisi i procediment d'anàlisi
- Article 59. Resultats de la inspecció
- Article 60. Remissió d'informació per part dels usuaris

CAPÍTOL VI: Infraccions i sancions

- Article 61. Règim general de les infraccions i de les sancions
- Article 62. Infraccions lleus
- Article 63. Infraccions greus
- Article 64. Infraccions molt greus
- Article 65. Sancions
- Article 66. Quantia màxima de les multes
- Article 67. Graduació de les multes
- Article 68. Danys i perjudicis a les instal·lacions
- Article 69. Altres mesures en cas d'infracció
- Article 70. Sancions i mesures complementàries

Article 71. Multes coercitives
Article 72. Responsables
Article 73. Procediment sancionador
Article 74. Responsabilitat penal
Article 75. Competències
Article 76. Recursos
Article 77. Prescripció

DISPOSICIÓ ADDICIONAL
DISPOSICIÓ TRANSITÒRIA
DISPOSICIÓ DEROGATÒRIA
DISPOSICIÓ FINAL

ANNEX 1: Límits dels abocaments o descàrregues
ANNEX 2: Matèries, substàncies i productes prohibits
ANNEX 3: Model d'arqueta tipus per a la presa de mostres
ANNEX 4: Models de mesuradors de cabals i arquetes per al control d'efluents industrials
ANNEX 5: Models normalitzats per a l'obtenció del permís d'abocament
ANNEX 6: Model per a l'obtenció de l'autorització de connexió a col.lector en alta
ANNEX 7: Càlcul del cost a efectes de sancions, danys i fiances

PREÀMBUL

Aquest Reglament reflecteix clarament la voluntat de la Mancomunitat Intermunicipal del Penedès i Garraf d'intervenir en la gestió del sanejament de les aigües residuals, amb un objectiu d'unitat de conca.

En efecte, la unitat física que constitueix l'aigua residual, des del seu origen en el punt de consum fins al seu abocament final, a través de les xarxes municipals de clavegueram, de les xarxes generals de col·lectors en alta i de les estacions depuradores, exigeix una unitat de criteri i, en definitiva, requereix disposar d'un marc normatiu substancialment unitari, sens perjudici de contemplar les particularitats dels diferents municipis que formen part de la Mancomunitat.

D'acord amb aquestes consideracions la Mancomunitat Intermunicipal del Penedès i Garraf ha elaborat aquest Reglament, el qual aspira a esdevenir un instrument normatiu vàlid i efectiu que garanteixi l'explotació adient dels diferents sistemes de sanejament que gestiona; per tant, el Reglament ha de permetre disposar d'una regulació dels abocaments d'aigües residuals a les xarxes de col·lectors i de clavegueres, assegurar-ne la seva conservació i protegir els processos de depuració de les plantes depuradores.

El Reglament pretén respondre, d'una forma ponderada i progressiva, als continuats increments d'exigència derivats de l'aplicació de la normativa sectorial de referència dictada per la Generalitat de Catalunya, l'Estat i la Unió Europea, especialment pel que fa als abocaments de procedència industrial, de manera que les aigües residuals que arribin a les plantes o estacions depuradores puguin ésser tractades fins aconseguir una qualitat d'efluent compatible amb els requeriments que els organismes competents tinguin establerts o estableixin en el futur per als dominis públics hidràulics.

L'actual Reglament d'abocaments d'aigües residuals de la Mancomunitat fou aprovat l'any 1989 i revisat l'any 1994 i, malgrat les seves virtuts innegables, avui en dia ha de ser objecte d'una revisió i d'una actualització profundes. S'imposa doncs l'aprovació d'un nou Reglament, especialment tenint en compte la promulgació de la Llei del Parlament de Catalunya 6/1999, de 12 de juliol, d'ordenació, gestió i tributació de l'aigua, la qual (en la línia de garantir l'ús racional i sostenible de l'aigua i el control dels recursos hídrics) permet que la Mancomunitat, en tant que agrupació d'ens locals dotada de personalitat jurídica pròpia, es configuri com entitat local de l'aigua (ELA) amb plena capacitat per a gestionar diferents sistemes públics de sanejament d'aigües residuals que existeixen ja, o que es poden crear en el futur, en el seu àmbit territorial. La Llei 6/1999 crea una noció unitària del sistema públic de sanejament d'aigües residuals, definint-lo com el conjunt de béns de domini públic interrelacionats en un tot orgànic, compost per una o més xarxes locals de clavegueram, col·lectors, estacions de bombament, emissaris submarins, estacions depuradores d'aigües residuals i altres instal·lacions de sanejament associades, amb l'objecte de recollir, conduir fins a l'estació i netejar, de manera integrada, les aigües residuals generades en un o més municipis.

REGLAMENT REGULADOR DELS ABOCAMENTS D'AIGÜES RESIDUALS DE LA MANCOMUNITAT INTERMUNICIPAL DEL Penedès I GARRAF

CAPÍTOL I: OBJECTE, ÀMBIT I DISPOSICIONS GENERALS

Article 1.- Objecte

Aquest Reglament té per objecte l'ordenació i la intervenció administratives de la utilització, mitjançant connexions i abocaments d'aigües residuals, del servei públic de les xarxes de clavegueram i de col·lectors de titularitat municipal i dels sistemes de sanejament que gestiona la Mancomunitat Intermunicipal del Penedès i Garraf (d'ara endavant, "la Mancomunitat"). El Reglament fixa les normes en matèria d'abocament o descàrrega d'aigües residuals, per utilització directa o indirecta de les xarxes de col·lectors, clavegueres, estacions o plantes depuradores i instal·lacions complementàries dels sistemes de sanejament.

L'activitat d'ordenació i d'intervenció que el Reglament disciplina s'ha d'entendre sens perjudici de les competències que d'acord amb la Llei hauran d'exercir preceptivament els municipis o altres administracions públiques d'àmbit territorial superior.

Article 2.- Àmbit territorial

2.1. Aquest Reglament és d'aplicació en els termes municipals corresponents als ajuntaments que han delegat en la Mancomunitat, o que ho facin en el futur, l'exercici de competències municipals en matèria d'abocament i sanejament d'aigües residuals. Especialment s'estableix que l'exercici per la Mancomunitat de competències d'autorització i de control serà plenament compatible amb l'obligació dels municipis relativa a la conservació i el manteniment de les seves pròpies xarxes de clavegueram.

2.2. La Mancomunitat i els municipis hauran de comunicar-se mútuament qualsevol actuació rellevant que es dugui a terme en els sistemes de sanejament que gestiona la Mancomunitat o en les xarxes municipals de clavegueram, atès el seu grau d'interconnexió.

Article 3.- Obligatorietat del servei

3.1. Les xarxes municipals de clavegueram constitueixen un servei públic de prestació i de recepció obligatòries.

3.2. Els elements i els sistemes de sanejament gestionats per la Mancomunitat són així mateix un servei públic de recepció obligatòria.

3.3. Totes les edificacions i els establiments han d'abocar les seves aigües residuals a la xarxa municipal de clavegueram mitjançant l'adequada connexió.

3.4. No s'admeten abocaments d'aigües residuals a cel obert o a instal·lacions d'evacuació fora de servei, ni la injecció dels abocaments en el subsòl.

3.5. Als abocaments que, excepcionalment, s'efectuen a la llera pública, al mar o a altres sistemes d'evacuació, els són d'aplicació les prescripcions dels articles 4.2 i 5 d'aquest Reglament.

Article 4.- Abocaments i instal·lacions objecte de regulació

4.1. Les prescripcions d'aquest Reglament són d'aplicació als abocaments efectuats:

- a) A la xarxa de clavegueram i de col·lectors de cada municipi.
- b) A tots els col·lectors, bombaments, estacions depuradores, emissaris i a qualsevol altra instal·lació corresponent als sistemes de sanejament que gestiona la Mancomunitat.

4.2. Aquest Reglament no és en canvi aplicable als abocaments directes a la llera pública o al mar, realitzats amb caràcter excepcional i amb prèvia autorització administrativa, ni als indirectes que no s'efectuen ni a la corresponent xarxa municipal de clavegueram ni als sistemes de sanejament de la Mancomunitat. No és tampoc d'aplicació el Reglament als altres abocaments autoritzats de conformitat amb el que preveu l'article següent.

4.3. Les previsions d'aquest article s'apliquen sens perjudici de les competències de l'Administració hidràulica previstes en els articles 17 de la Llei 6/1999, de 12 de juliol, d'ordenació, gestió i tributació de l'aigua, i 93.4 de la Llei estatal d'aigües.

Article 5.- Abocaments aliens als sistemes de la Mancomunitat

5.1. La realització d'un abocament al medi només eximeix de l'obligació de connexió als sistemes públics de sanejament si aquests no existeixen o bé si, encara que n'hi hagin, és autoritzat per l'Agència Catalana de l'Aigua, en resultar més beneficiós per al medi ambient.

5.2. Desaparegudes les circumstàncies que justifiquen els abocaments esmentats en el paràgraf anterior, la connexió i l'abocament al clavegueram i/o als sistemes d'evacuació i sanejament de la Mancomunitat esdevenen obligatoris.

Article 6.- Competències de la Mancomunitat i de les altres Administracions

6.1. En execució d'aquest Reglament la Mancomunitat exerceix, sobre les xarxes municipals de clavegueram i els sistemes d'evacuació i sanejament, les competències que li atribueix la Llei 6/1999, de 12 de juliol (ordenació, gestió i tributació de l'aigua), en tant que entitat local de l'aigua bàsica (ELA bàsica) amb capacitat per a gestionar sistemes públics de sanejament d'aigües residuals, i tot això sens perjudici de les competències dels ajuntaments dels municipis que pertanyen a la Mancomunitat i que li han delegat l'exercici de funcions públiques de sanejament, i de les de l'Administració hidràulica i sanitària de la Generalitat de Catalunya.

6.2. Les relacions entre la Mancomunitat, els ajuntaments i l'Administració hidràulica i sanitària de la Generalitat s'han d'ajustar als principis de lleialtat institucional, d'informació, de cooperació, de col.laboració i d' assistència recíproques, i al règim de coordinació propi de les situacions de concurrència competencial.

CAPÍTOL II: INSTRUCCIONS D'ÚS I D'ESCOMESA A LES XARXES DE CLAVEGUERAM I DE COLLECTORS

Article 7.- Clàusula de supletorietat

Les normes contingudes en aquest Capítol, referides al clavegueram, tenen caràcter supletori respecte de les ordenances i dels instruments de planejament urbanístic que siguin d'aplicació a cada municipi.

Article 8.- Construcció de trams de xarxa pels particulars

8.1. En totes les vies públiques, la construcció del clavegueram ha de ser prèvia o, almenys, simultània a la del corresponent paviment definitiu de l'espai públic.

8.2. Pot autoritzar-se als particulars l'execució de trams de clavegueram o de xarxa d'evacuació, seguint en tot moment les normes i les directrius dels serveis tècnics municipals, en el cas de xarxes municipals, o de la Mancomunitat, en el cas de xarxes de clavegueram en alta.

En aquest supòsit, la persona interessada pot presentar un projecte propi, que haurà de ser informat favorablement pels serveis tècnics corresponents i degudament aprovat per l'administració pública competent, o bé pot sol.licitar a aquests mateixos serveis tècnics la redacció del projecte, sol.licitud que serà atesa únicament si els recursos humans i materials disponibles ho permeten, satisfent aleshores l'import corresponent que s'haurà de determinar i d'acceptar prèviament.

8.3. La construcció de trams de clavegueram o de xarxa de col.lectors pels particulars els obliga a restituir, en les mateixes condicions preexistents, els béns públics i privats afectats per l'obra o la instal.lació.

8.4. Als efectes del compliment de l'obligació que estableix l'apartat anterior, es podrà exigir que totes les sol.licituds d'obres particulars vagin acompanyades de l'ingrés o aportació d'una garantia per una quantia equivalent a l'import del pressupost de l'obra. Aquesta garantia es pot constituir mitjançant aval o per qualsevol altre dels sistemes de garantia contemplats en els articles 35 i 36 de la Llei de contractes de les administracions públiques (Reial decret legislatiu 2/2000).

Article 9.- Ús obligatori de les xarxes

9.1. Totes les edificacions i els establiments, independentment del seu ús o destinació (habitatge, comercial o de serveis, industrial, ramader, etc.) estan subjectes al compliment d'aquest Reglament. Quant aquestes edificacions o establiments disposin davant la seva façana de xarxa de clavegueram, existirà l'obligació inexcusable de connectar-hi els seus abocaments d'aigües residuals, de conformitat amb les diposicions del present Reglament.

9.2. Allà on hi hagi clavegueram de tipus separatiu, les edificacions i els establiments han de comptar amb una doble xarxa de desguàs i de baixants (dues escomeses independents), i s'ha d'evitar en tot moment la mescla d'aigües residuals i pluvials. En aquests supòsits, està totalment prohibida la connexió de qualsevol conducte d'aigües pluvials a la xarxa d'aigües residuals.

Amb la finalitat de preservar la qualitat de la llera, es podrà requerir els titulars d'establiments amb xarxa separativa per tal que instal·lin obligatòriament un sistema que permeti recollir les primeres aigües pluvials durant un període de temps i/o un volum predeterminat, d'acord amb les prescripcions tècniques que s'estableixin. Aquestes aigües pluvials s'hauran d'abocar a un sistema de pretractament i/o a la xarxa d'aigües residuals.

9.3. Si la finca té façana a més d'una via pública amb xarxa pròpia d'evacuació d'aigües residuals, el titular pot sol·licitar la connexió en qualsevol de les vies.

9.4. Quan existeixin raons tècniques que ho aconsellin, es podrà autoritzar l'abocament d'aigües residuals procedents de diversos edificis a un mateix clavegueró, sempre que consti la constitució de les servituds adients i la seva inscripció en el Registre de la Propietat.

9.5. La connexió de les xarxes privades amb les municipals tindrà lloc en els termes que estableixi la normativa vigent a cada municipi.

9.6. Es prohibeix la utilització dels col·lectors i del clavegueram per usos diferents als propis del sanejament (pas de cables, de tubs, de conduccions elèctriques o telefòniques, etc.). També es prohibeix l'ús d'aquests elements com a punt d'abocament no fix (cubes, camions cisterna, abocament de bidons, etc.), i la interceptació del flux de l'aigua mitjançant tallants i trencament de col·lectors.

Article 10.- Inexistència de xarxa pública de clavegueram

10.1. Quan, excepcionalment, no hi hagi clavegueram municipal davant de la finca, però sí a una distància inferior a 100 metres (mesurats des de la inserció del partió del solar més proper a la xarxa pública amb la línia de façana, i seguint l'aliniació dels vials afectats pel longitudinal de la connexió), la persona titular ha de conduir al seu càrrec les aigües residuals a la xarxa pública, que pot realitzar-se de forma individual o mancomunadament per tots els titulars de les finques ubicades en el tram esmentat. Aquesta connexió s'executarà d'acord amb les directrius de l'ajuntament corresponent.

10.2. Si la distància de la finca respecte de la xarxa pública de clavegueram és superior als 100 metres, no es poden atorgar les corresponents llicències municipals d'obres, d'ús, d'ocupació, ni d'activitat o ambiental, llevat que el titular, prèviament o simultània a la sol·licitud de la llicència, presenti el projecte de desguàs adient, que haurà de ser aprovat per l'ajuntament corresponent, atès que sense accés al servei de clavegueram el terreny no pot tenir legalment la consideració de solar. Fins que no s'haurà executat correctament la canalització del desguàs, no es concedirà llicència de primera ocupació o utilització, ni llicència d'activitat o ambiental.

Article 11.- Connexió del clavegueró

11.1. La connexió del clavegueró a la xarxa pública ha de ser del tot estanca. A aquests efectes, la perforació de les parets s'ha de realitzar amb mètodes que permetin deixar un tall net, de forma que s'hi pugui adaptar perfectament la junta d'estanquitat.

11.2. Així mateix, la connexió del clavegueró amb la xarxa pública de clavegueram no pot sobresortir de la secció útil del col·lector, ni deixar cap mena d'obstacle per al funcionament hidràulic del conducte.

Article 12.- Obligacions de les edificacions existents

12.1. Els edificis i els establiments ja construïts quan entrarà en vigor aquest Reglament, s'han d'ajustar a les prescripcions següents:

- a) Si disposen de desguàs a cel obert o mitjançant un pou negre o fossa sèptica, existirà l'obligació d'enllaçar l'esmentat desguàs amb la xarxa de clavegueram, a través d'una conducció o sistema tancat i estanc.
- b) En conseqüència, es prohibeixen amb caràcter general els desguassos per mitjà de pou negre o qualsevol altra forma d'abocament directe al sòl.
- c) Quan no sigui possible materialment connectar al clavegueram municipal, i prèvia l'autorització adient, hom pot construir un sistema de sanejament autònom. Si les característiques físico-químiques i biològiques de les aigües residuals són assimilables a les d'origen domèstic, es podrà construir una fossa sèptica. En cap cas, la construcció d'aquests sistemes alternatius de sanejament no eximeix de la connexió a la futura xarxa pública d'evacuació, quan existeixi.
- d) Els titulars de finques que no es trobin en la situació anterior tenen l'obligació d'adaptar-se a les disposicions d'aquest Reglament, construint connexions a la xarxa pública, adaptant els desguassos de la finca a la nova connexió i cegant l'antic sistema d'abocament.

12.2. En cas d'incompliment d'aquestes obligacions, i previs els requeriments adients, l'Administració competent pot procedir a l'execució subsidiària de les connexions, a càrrec dels interessats.

Article 13.- Escomesa dels establiments industrials i ramaders. Agrupacions d'establiments industrials

13.1. Independentment del compliment dels preceptes anteriors, els establiments de caràcter industrial o ramader estaran subjectes a les prescripcions següents:

- a) Les connexions a la xarxa han de ser independents per a cada establiment.
- b) Hauran de disposar d'una arqueta de registre d'accés al clavegueró de desguàs. Sempre que sigui possible, l'arqueta s'instal·larà a l'exterior de l'establiment als efectes d'agilitar les funcions de control.
- c) S'utilitzarà preferentment el model tipus que es descriu a l'annex 3 d'aquest Reglament, per bé que podran autoritzar-se altres configuracions si les circumstàncies, a criteri dels serveis tècnics de la Mancomunitat, ho justifiquen.
- d) En la mesura que sigui possible, existirà per a un mateix establiment un únic punt d'abocament.
- e) Per a la determinació dels cabals abocats es seguiran les normes internacionals ISO-1438 (1980) i ISO-4359 (1983), normes que descriuen els mètodes per al mesurament de cabals d'aigua en canal obert utilitzant vessadors de paret prima i canals venturi, o en el seu defecte altres mètodes amb una precisió equivalent. L'annex 4 del Reglament descriu el model de canals i vessadors.
- f) L'arqueta de registre haurà d'ésser accessible en tot moment per als serveis tècnics corresponents, als efectes de l'obtenció o presa de mostres.

13.2. Si dos o més establiments industrials, degudament legalitzats, porten a terme conjuntament actuacions de millora dels efluent, s'haurà d'instal·lar a la sortida de les depuradores corresponents una arqueta de registre de les característiques indicades a l'apartat anterior. Amb les mostres obtingudes es deduirà si l'efluent és idioni o presenta mancances de qualitat, i si l'efluent no és apte per al seu abocament a la xarxa pública s'imposaran les sancions corresponents a les persones físiques o jurídiques responsables. En qualsevol cas, cadascun dels establiments industrials que intervinguin en l'actuació conjunta haurà de disposar de la seva pròpia arqueta que permeti l'obtenció de mostres.

Article 14.- Condicions generals de la connexió

14.1. Per tal d'avaluar la repercusió de les connexions en el funcionament del sistema i sens perjudici d'altres normes i condicions que estableixin els respectius ajuntaments, les connexions al clavegueram municipal que representin una variació important, tal com la connexió d'urbanitzacions, nuclis de població, barris, etc. requeriran que s'informi previament a l'Administració gestora del sistema de sanejament en alta (Mancomunitat, Consell Comarcal, Generalitat, etc), a més les mateixes connexions hauran de respectar les condicions generals següents:

- a) Els sol·licitants d'autorització de clavegueró presentaran un plànol de la xarxa de desguàs interior de l'edifici en planta i en alçat, a escala 1:100 i 1:50, respectivament, amb detall exprés dels sifons generals i de la ventilació aèria.

b) Els sol.licitants que demanin la connexió de les aigües residuals d'un establiment de caràcter industrial a la xarxa de col.lectors en alta han de presentar, a més, la documentació indicada a l'annex 6.

c) A banda de respectar en la construcció les disposicions i dimensions adequades per a un desguàs, el diàmetre interior del clavegueró no podrà ser mai inferior a 20 centímetres.

14.2. La Mancomunitat en el cas de sistema de sanejament en alta o l'ajuntament corresponent, en el cas de sistemes de sanejament municipal, podran executar, directament o mitjançant un contracte amb empreses legalitzades, les obres de connexió d'una xarxa privada amb la xarxa pública de clavegueram quan s'estimi necessari per garantir una correcta execució de la connexió, o quan procedeixi en via d'execució subsidiària, previ advertiment, repercutint-se en ambdós casos els costos al titular de la xarxa privada.

Article 15.- Condicions prèvies a la connexió del clavegueró

15.1. Són condicions prèvies a la connexió d'un clavegueró a la xarxa pública existent:

- a) Que l'efluent compleixi les limitacions i els paràmetres que estableix aquest Reglament.
- b) Que el clavegueram estigui en servei.

15.2. En el supòsit que existeixi alguna canalització fora d'ús que pugui conduir l'abocament des del clavegueró fins la xarxa pública general, per a la seva posta en servei és preceptiva l'autorització de l'Administració municipal en el cas de sistemes de sanejament municipal o de la Mancomunitat en el cas de sistemes de sanejament en alta, atorgada després de la corresponent inspecció i comprovació. Les despeses que generin aquestes actuacions són a càrrec del sol.licitant, independentment del resultat de l'informe que s'emeti.

Article 16.- Anul.lació de desguassos provisionals

Quan es construeixin noves xarxes de clavegueram, s'han d'anul.lar tots els desguassos particulars que, amb caràcter provisional, s'hagin pogut autoritzar a les finques amb façana a la nova xarxa pública, ja siguin claveguerons longitudinals o empalmaments als mateixos, essent obligatòria la connexió directa a la nova xarxa.

Article 17.- Elevació

17.1. Quan el nivell del desguàs particular no permeti la conducció al clavegueram o a la xarxa de col.lectors per gravetat, l'elevació ha de ser realitzada pel titular de la finca o de l'establiment.

17.2. Ni l'ajuntament corresponent, en el cas de xarxes de clavegueram municipal, ni la Mancomunitat, en el cas de xarxes de sanejament en alta, són en cap cas responsables del fet que, a través del clavegueró de desguàs, puguin penetrar en una finca particular aigües procedents de la xarxa pública.

Article 18.- Conservació i manteniment

18.1. La conservació i el manteniment de les xarxes públiques de clavegueram seran competència de la Mancomunitat o del municipi corresponent, segons que es tracti dels trams en alta o en baixa, respectivament.

18.2. La conservació i el manteniment de les connexions al clavegueram municipal o als col·lectors, i de les xarxes privades, són a càrrec dels titulars de les finques que, a l'ensem, són els responsables del seu correcte estat de funcionament. En el cas que els treballs de conservació o de manteniment siguin realitzats, directament o indirecta, per l'Administració en via d'execució subsidiària per incompliment dels deures de conservació i de manteniment que corresponen als titulars, aquests hauran de satisfer els costos ocasionats.

18.3. Les obres de reparació, de neteja i de manteniment que l'Administració pugui realitzar subsidiàriament només comprendran el tram de desguàs ubicat a la via pública, ja que els treballs en el tram de l'interior de la finca han de ser efectuats, en tot cas, pel seu titular.

Article 19.- Altres actuacions públiques

19.1. En l'exercici de les seves competències, la Mancomunitat i els ajuntaments tenen la facultat de realitzar qualsevol mena de treballs de construcció, de reparació, de manteniment i neteja o d'alteració dels claveguerons, o bé de remodelació o de reposició del paviment que els afecti.

19.2. Les actuacions en qualsevol element vinculat al clavegueram, o als sistemes de sanejament d'aigües residuals, s'han d'ajustar a les prescripcions d'aquest Reglament.

Article 20.- Zones de servitud i de protecció

20.1. Les xarxes de clavegueram municipal i les xarxes de col·lectors de la Mancomunitat han de tenir una zona de servitud que permeti la realització dels treballs de neteja, de manteniment, de reparació i de reposició dels seus elements i que, alhora, protegeixi les conduccions i els col·lectors de possibles intrusions vegetals que puguin causar avaries.

20.2. Amb aquesta finalitat, es fixa un franja de 5 metres d'ample (2,5 metres a cada costat de l'eix de la conducció o col·lector) en la qual no és permesa cap mena d'edificació, ni la plantació de varietats d'arbres d'arrels profundes. Si el col·lector té una amplada igual o superior a 2 metres, la franja de protecció ha de respectar la fórmula $h = De + 3$, essent De el diàmetre exterior del col·lector.

CAPÍTOL III: CONDICIONS DELS ABOCAMENTS D'AIGÜES RESIDUALS

Article 21.- Sotmetiment a autorització prèvia i a ordres individuals de manament

21.1. La utilització obligatòria del clavegueram municipal o dels sistemes de sanejament que gestiona la Mancomunitat resta subjecta al compliment de les condicions establertes en aquest Reglament i a la prèvia autorització administrativa o permís de connexió i, en el seu cas, d'abocament.

21.2. El permís d'abocament (acte pel qual s'autoritzen els paràmetres contaminants que s'aboquen), en els casos que sigui preceptiu, l'ha d'atorgar la Mancomunitat, mentre que l'atorgament de l'autorització o permís de connexió (acte pel qual s'autoritza la connexió efectiva a la xarxa municipal de clavegueram des de la vessant de les condicions materials de la connexió) és competència de l'ajuntament corresponent.

21.3. Sens perjudici de les mesures cautelars que hom pugui adoptar en la instrucció dels procediments sancionadors, la Mancomunitat pot dictar ordres individuals de manament adreçades al compliment de les prescripcions d'aquest Reglament.

Art. 22.- Mesures especials de seguretat

22.1. La Mancomunitat, en els casos en què resulti procedent en funció de les dades de que disposi, podrà exigir als usuaris l'adopció de mesures especials de seguretat, per tal de prevenir accidents que puguin comportar un abocament incontrolat o irregular a la xarxa de productes manipulats o emmagatzemats de caràcter perillós.

22.2. La Mancomunitat en casos en què s'estimi tècnicament justificat, podrà exigir per l'atorgament del permís d'abocament una assegurança de responsabilitat civil.

Article 23.- Taxes i cànon

Els usuaris de la xarxa de clavegueram i dels elements de depuració hauran de satisfer les taxes i els cànon establerts en les Ordenances fiscals i en la Llei 6/1999, d'ordenació, gestió i tributació de l'aigua.

Article 24.- Regulació de la contaminació en origen

La regulació de la contaminació en origen, mitjançant les limitacions i les prohibicions que es contemplen en els articles 25 i 26 d'aquest Reglament, s'estableix amb les finalitats següents:

- a) Protegir la llera receptora, eliminant qualsevol efecte tòxic, crònic o agut, tant per a les persones com per al medi natural, i preservar la qualitat del medi receptor tenint en compte els tipus de depuració.
- b) Salvaguardar la integritat i la seguretat dels treballadors i de les instal·lacions d'evacuació i de sanejament.
- c) Prevenir qualsevol anomalia en els processos de depuració emprats.
- d) Millorar el rendiment de les instal·lacions de sanejament.

Article 25.- Abocaments limitats

Els establiments industrials i, en general, els usuaris industrials i assimilables (UI), amb independència de les prohibicions establertes a l'article següent, resten subjectes a limitacions relatives a contaminants. En concret, no podran fer abocaments o descàrregues d'aigües residuals que continguin elements en concentracions superiors a les establertes a l'annex 1 d'aquest Reglament.

Article 26.- Abocaments prohibits

26.1. Està prohibit l'abocament directe o indirecte a les xarxes generals de tota classe de matèries o productes, procedents d'usos domèstics, industrials, sanitaris, comercials, ramaders, de la construcció o de qualsevol altre ús, en estat líquid, sòlid o gasós que, d'acord amb la legislació sectorial corresponent, tenen la consideració de residus municipals, industrials, industrials especials, tòxics, perillosos o radiactius, o qualsevol altre categoria de residus existent o que, en el futur, es pugui establir.

26.2. En particular, està prohibit l'abocament de les matèries, substàncies i productes que, amb caràcter enunciatiu i no exhaustiu, es relacionen a l'annex 2 d'aquest Reglament.

Article 27.- Tractaments previs

27.1. Les aigües residuals que no compleixin les limitacions d'abocament establertes en aquest Reglament, han de ser objecte del corresponent tractament previ.

27.2. Les instal·lacions necessàries per a aquest tractament previ han de ser construïdes i explotades pel propi usuari, i han de ser objecte de concreció en la sol·licitud de permís d'abocament o de Programa d'Adequació d'Aigües Residuals.

27.3. Als efectes que preveu l'apartat anterior, la sol·licitud de permís o d'acceptació d'un Programa s'ha d'acompanyar amb el projecte corresponent, el termini d'execució, les característiques de l'abocament una vegada executades les instal·lacions i el règim de cabals abocats.

27.4. En els supòsits d'agrupacions d'usuaris per efectuar conjuntament un pre-tractament, s'haurà d'obtenir un permís d'abocament relatiu a l'efluent final conjunt, amb declaració de tots els usuaris que componen l'agrupació. El permís d'abocament restarà condicionat a l'eficàcia del pre-tractament, de manera que si no es produeixen els resultats previstos i acceptats per la Mancomunitat restarà sense efecte el permís i es prohibiran els abocaments a la xarxa.

Article 28.- Prohibició de dilució

Amb l'excepció dels casos d'emergència, de perill o de risc imminent, està totalment prohibida la utilització d'aigua de dilució en els abocaments d'aigües residuals.

Article 29.- Modificació de les prohibicions i limitacions

29.1. Les previsions de l'article 25, així com de l'annex 1 d'aquest Reglament, poden ser objecte de modificació o d'adaptació per a determinats usuaris si ho aconsellen raons relacionades amb la gestió global de les instal·lacions de sanejament, com el balanç general de certs contaminants, els graus de dilució resultants, la consecució d'objectius de qualitat o altres que així ho justifiquin.

29.2. Podran establir-se amb els sectors de tractament de subproductes i/o residus acords específics relacionats amb la limitació de determinats paràmetres; aquests acords contemplaran el balanç ecològic general de l'activitat i les millores tècniques disponibles.

29.3. Les condicions específiques i els acords a què es refereixen els dos apartats anteriors seran objecte d'estudi per part de la Mancomunitat, la qual adoptarà la decisió adient i en donarà compte als ajuntaments interessats.

29.4. Amb independència del que disposen els apartats anteriors, i amb caràcter general, els valors fixats per a DB05 i DQO a l'article 25, en relació a l'annex 1 d'aquest Reglament, s'entenen com a valors punta de l'abocament (entenen per valor punta, aquell abocament d'una durada inferior a una hora per cada cicle diari de producció). Els valors mitjans dels abocaments reduiran un 300% la DBO5 i la DQO decantada (és a dir, fins a 250 mgO₂/l quant a la DB05 i fins a 500 mgO₂/l per a la DQO decantada). L'increment de fins al 300% de les puntes diàries d'abocament en relació als valors mitjans, podrà aplicar-se en cicles anuals per a empreses de producció estacional; per tant, en aquest cas el valor punta podrà concentrar-se durant un temps, mentre que la resta de l'any s'abocarà el valor mitjà, i aquestes circumstàncies s'hauran de reflectir en el permís d'abocament que s'atorgui.

Article 30.- Abocaments a la claveguera o a collectors

Totes les indústries, amb inclusió d'aquelles que porten a terme un tractament previ de les seves aigües residuals, hauran d'instal·lar una reixa de desbast de 50 mm. abans de l'abocament a la claveguera. Els cabals abocats a la xarxa no podran excedir de sis vegades en un interval de quinze minuts, ni de quatre vegades en una hora del valor del cabal mitjà diari com a norma general. Aquelles empreses que tinguin un cabal d'abocament important en relació al cabal total del sistema de sanejament receptor, hauran de pactar les condicions específiques de cabal punta amb l'Administració gestora (Ajuntament, Mancomunitat, Consell Comarcal, Generalitat, etc.).

Article 31.- Neteja de tancs

Hauran de ser objecte d'un control especial el cabal i la qualitat de l'efluent en el cas de neteja de tancs amb buidatge o circumstàncies anàlogues.

Article 32.- Aigües no contaminades

32.1. Quan existeixi xarxa d'aigües pluvials, aquestes no podran abocar-se al clavegueram d'aigües residuals. No es podran abocar tampoc a la xarxa d'aigües pluvials les aigües industrials encara que no estiguin contaminades, sense la corresponent autorització.

32.2. La Mancomunitat podrà obligar l'establiment a recollir les primeres aigües pluvials que es produeixin dins el recinte per a procedir al seu correcte tractament i evitar l'abocament d'aquestes aigües contaminades a la llera, quan la contaminació de les mateixes sigui imputable al procés productiu.

Article 33.- Necessitat de tractament previ.

Si els efluentes no satisfan les condicions i les limitacions establertes en aquest Reglament l'usuari resta obligat a la construcció, l'explotació i el manteniment al seu càrrec de les instal·lacions de tractament previ, d'homogenització o del tipus de tractament primari, secundari o terciari, que siguin necessàries.

Article 34.- Abocament de fàrmacs

És prohibit l'abocament a la xarxa per part de les indústries farmacèutiques, oficines de farmàcia i establiments sanitaris i assistencials d'aquells fàrmacs obsolets o caducs que, encara que no s'hagin esmentat en la relació de prohibicions i de limitacions que aquest Reglament contempla, puguin produir alteracions greus a les estacions depuradores, encara que sigui com a conseqüència del seu abocament en petites concentracions, com succeeix a títol d'exemple en el cas dels antibiòtics.

Article 35.- Situacions d'emergència

35.1. S'entén que hi ha una situació d'emergència o de perill, quan es dona alguna de les circumstàncies següents:

- a) Quan degut a un accident en les instal·lacions de l'usuari, existeixi un risc imminent de produir-se un abocament inusual al medi natural o a la xarxa de clavegueram o als sistemes de sanejament, potencialment perillosa per a la salut de les persones, les instal·lacions, les estacions depuradores d'aigües residuals o per a les pròpies xarxes, o bé que pugui alterar de forma substancial les condicions fixades pel permís d'abocament.
- b) Quan s'aboquin cabals que excedeixen del màxim cabal autoritzat.

35.2. Davant d'una situació d'emergència o perill, l'usuari té el deure de comunicar la situació a la Mancomunitat, amb la finalitat d'evitar o bé reduir els danys.

35.3. Endemés, i amb la major celeritat possible, l'usuari ha d'adoptar totes les mesures i emprar tots els mitjans que estiguin al seu abast a fi d'aconseguir que els productes vessats ho siguin en la mínima quantitat possible, i/o de reduir al màxim llur perillositat.

35.4. En un termini màxim de set dies naturals, l'interessat ha de remetre a la Mancomunitat un informe detallat de l'incident. En aquest informe han de figurar, com a mínim, les següents dades:

- a) Nom, identificació i ubicació de l'empresa.
- b) Cabal i matèries abocades.
- c) Causa de l'accident, hora en què es produí i durada.
- d) Mesures adoptades i mitjans emprats per l'usuari.
- e) Hora i forma en què es comunicà l'incident a la Mancomunitat.
- f) Totes aquelles altres dades i precisions que permetin una correcta interpretació de l'incident i una adequada valoració de llurs conseqüències.

Article 36.- Instruccions a seguir en cas d'emergència

36.1. La Mancomunitat facilitarà als usuaris les instruccions a seguir en situacions d'emergència o de perill juntament amb l'autorització d'abocament.

36.2. En aquestes instruccions figuraran, en primer lloc, els números telefònics als que l'usuari ha de comunicar l'emergència. El primer d'aquests números ha de ser el de l'estació depuradora d'aigües residuals receptora de l'efluent anormal. En el supòsit que no sigui possible comunicar amb aquesta estació, ha de fer-ho als números següents i en l'ordre indicat. Establerta la comunicació, l'usuari ha de fer saber el tipus de productes i el volum o la quantitat dels mateixos que s'ha abocat.

36.3. En cas d'emergència, i sens perjudici del que disposin les instruccions, la Mancomunitat pot dictar les ordres individuals de manament que siguin adients, sense necessitat d'audiència prèvia.

36.4. En el mateix permís d'abocament o bé amb posterioritat, la Mancomunitat pot exigir a l'usuari la presentació d'un document en el qual s'han d'incloure les instruccions i mesures a adoptar per part del seu personal per tal de contrarrestar o reduir al mínim els efectes nocius que els eventuais accidents puguin provocar. En aquestes instruccions particulars, cada usuari ha de preveure els incidents més perillosos que puguin produir-se en funció de les característiques dels seus processos industrials.

36.5. Les instruccions i mesures del pla d'emergències s'han de redactar de forma que siguin fàcilment comprensibles per totes les persones, i un exemplar de les mateixes estarà a l'abast en tots els punts estratègics del local i, especialment, en els llocs en els que els operaris han d'actuar per dur a terme les mesures correctores previstes. Si és el cas, es preveurà la realització d'exercicis periòdics d'ensinistrament del personal.

Article 37.- Mesures especials de seguretat

37.1. La Mancomunitat, previ informe dels seus serveis tècnics i l'audiència de l'interessat, pot exigir en el permís d'abocament l'adopció de mesures correctores especials de seguretat, amb la finalitat de prevenir accidents que puguin provocar abocaments incontrolats de productes emmagatzemats de caràcter perillós.

CAPÍTOL IV: RÈGIM JURÍDIC I PROCEDIMENT DE LES AUTORITZACIONS I DE LES ORDRES INDIVIDUALS DE MANAMENT. CLASSIFICACIÓ D'USUARIS

Article 38.- Autoritzacions de connexió

38.1. Totes les edificacions i els establiments han de comptar amb la corresponent connexió al clavegueram municipal, degudament autoritzada, d'acord amb les característiques constructives establertes per cada municipi en les seves Ordenances i/o en els seus instruments de planejament urbanístic i, supletòriament, amb les esmentades en el Capítol II d'aquest Reglament. En el supòsit d'usuaris industrials i assimilables (UI), es requerirà també l'obtenció d'un permís d'abocament específic que haurà d'atorgar la Mancomunitat, amb la finalitat de vetllar pel compliment dels requisits establerts; aquest permís d'abocament porta implícita l'autorització per utilitzar la xarxa municipal de clavegueram corresponent per a l'evacuació de les aigües residuals de la persona usuària.

38.2. És competència de cada Ajuntament l'atorgament de les autoritzacions de connexió de les edificacions i dels establiments del seu terme municipal a la respectiva xarxa de clavegueram, sens perjudici de l'obtenció del permís d'abocament quan procedeixi, l'atorgament del qual correspon a la Mancomunitat.

38.3. És competència de la Mancomunitat l'atorgament de les autoritzacions de connexió a la xarxa de col·lectors i als sistemes de sanejament d'aigües residuals que gestiona.

38.4. No s'admetran abocaments a cel obert ni l'eliminació dels abocaments per injecció al subsòl, amb l'excepció dels contemplats a l'article 32 d'aquest Reglament. En supòsits excepcionals, s'admetran els abocaments a lleres públiques i altres sistemes d'eliminació, d'acord amb allò que disposin els organismes competents de conformitat amb la normativa vigent.

38.5. Serà admissible la recepció de camions cisterna (amb les cubes identificades segons el procediment de l'Agència Catalana de l'Aigua) a les estacions depuradores d'aigües residuals que siguin de titularitat pública, així com també la recepció de residus de sistemes de tractament d'aigües residuals domèstiques o assimilables, sempre que no es perjudiqui el bon funcionament de les estacions i es garanteixi el compliment de les normes vigents en matèria de producció, de transport i d'eliminació de residus.

38.6. Les sol·licituds de connexió a col·lectors en alta gestionats per la Mancomunitat s'han de formular també de conformitat amb els models i acompanyant la documentació assenyalada a l'annex 6 d'aquest Reglament.

Article 39.- Classificació de les persones usuàries

39.1. Es defineix com usuari tota persona natural o jurídica, titular d'un edifici, d'un establiment o d'una activitat, que produeix aigües residuals. Els usuaris es classifiquen en:

- 1) Usuari general (UG): Integren aquesta categoria els usuaris d'aigua per habitatges (aigües procedents de les activitats de neteja, sanitaris i cuines dels habitatges) i els no inclosos en l'apartat següent 2).
- 2) Usuari industrial i assimilable (UI): En formen part tots aquells usuaris que es trobin en alguna de les condicions següents:
 - a) Disposar d'establiments destinats a activitats industrials, comercials o de concurrència pública, sempre que generin abocaments d'aigües residuals amb un volum superior a 1.000 m³/any.
 - b) Els usuaris amb establiments que, independentment del cabal dels seus abocaments, i en relació amb la Classificació Catalana d'Activitats Econòmiques (CCA93), aprovada pel Decret 97/1995, siguin incardinables en alguna de les divisions següents:

Divisió 01, grup 01,2

Divisió 10 a 37, ambdues incloses.

Divisió 50

Divisió 51, grup 51.5

Divisió 52, grup 52.1

En el cas de modificació del Decret 97/1995, s'estarà a les divisions i grups equivalents corresponents a la nova normativa.

- c) Els usuaris que realitzin qualsevol activitat quan s'incompleixin els límits generals en matèria d'abocaments que preveu aquest Reglament, encara que no es trobin classificats en cap dels apartats anteriors.

39.2. La definició i la mesura de la càrrega contaminant dels establiments i activitats es realitzarà d'acord amb el procediment regulat pel Decret 320/1990, de 21 de desembre, o per la norma que en el futur pugui substituir o modificar l'esmentat Decret.

Article 40.- Permís d'abocament

40.1. Els abocaments d'aigües residuals a les xarxes de clavegueram i als col·lectors, i també els abocaments directes a les estacions depuradores, requeriran l'atorgament del permís d'abocament per part de la Mancomunitat.

40.2. Quant als usuaris generals (UG), si es tracta d'usuaris domèstics que utilitzen l'aigua per als usos normals propis dels habitatges, el permís d'abocament s'entendrà implícit amb l'atorgament, per l'ajuntament corresponent, de la llicència municipal de primera ocupació o utilització. Respecte de la resta d'usuaris generals, el permís d'abocament s'entendrà implícit amb l'atorgament de la llicència municipal d'activitat i funcionament.

40.3. Pel que fa als usuaris industrials i assimilables (UI), hauran d'obtenir de la Mancomunitat expressament el permís d'abocament per abocar al clavegueram, essent aquest permís un requisit preceptiu i previ per a l'obtenció de la llicència que correspongui per a l'exercici de l'activitat (llicència municipal d'activitat o autorització, llicència o permís ambiental, d'acord amb la legislació vigent).

40.4. Quan es pretendrà l'obtenció de permís d'abocament corresponent a cubes, la sol·licitud es formularà a la Mancomunitat, mitjançant l'aportació de la documentació establerta per l'Agència Catalana de l'Aigua (actualment, model CIS-1).

Article 41.- Sol·licitud del permís d'abocament, tramitació i resolució

41.1. La sol·licitud de permís d'abocament l'ha d'adreçar l'interessat a la Mancomunitat, directament o a través de l'ajuntament corresponent, de conformitat amb els models d'instància i de documentació tècnica continguts a l'annex 5 d'aquest Reglament.

41.2. A la documentació tècnica a què es refereix el paràgraf anterior, l'interessat hi haurà d'afegir, quan calgui, la documentació relativa al tractament previ que exigeix l'article 27 d'aquest Reglament.

41.3. Si la sol·licitud no reuneix els requisits que assenyalen els paràgrafs anteriors o conté deficiències subsanables, es requerirà l'interessat per tal que, en el termini de deu dies, subsani la mancança o acompanyi els documents preceptius, amb la indicació que, si no ho fa així, se'l tindrà per desistit en la seva sol·licitud. En cas de desistiment es dictarà resolució consistent en la declaració d'aquesta circumstància, amb indicació dels fets produïts i de les normes aplicables.

41.4. Els Serveis o Unitats Administratives de la Mancomunitat responsables de la tramitació de l'expedient poden dur a terme tots aquells actes d'instrucció que creguin necessaris, amb inclusió de la pràctica de les inspeccions que calguin. Igualment es portarà a terme la classificació dels usuaris d'acord amb aquest Reglament.

41.5. La inspecció, practicada d'acord amb allò que assenyalava l'article 55 d'aquest Reglament, és un requisit preceptiu i previ a l'atorgament d'autorització d'aquells abocaments que, de conformitat amb l'article 27, han de ser objecte d'un pre-tractament.

41.6. També tenen la consideració d'actes d'instrucció necessaris en el procediment els informes que hagin d'emetre altres Administracions públiques diferents de la Mancomunitat en relació a llurs competències.

41.7. Només es pot prescindir del tràmit d'audiència dels interessats quan, amb l'informe favorable dels serveis tècnics, l'autorització s'atorgui en els mateixos termes en els quals ha estat sol·licitada.

41.8. L'òrgan competent ha de dictar resolució expressa sobre les sol·licituds de permís d'abocament en el termini màxim de dos mesos, a comptar des de la data en què la sol·licitud sigui rebuda efectivament per la Mancomunitat i hagi tingut entrada en el seu registre.

41.9. Transcorregut el termini assenyalat en el paràgraf anterior sense que s'hagi dictat i notificat la resolució expressa, la sol·licitud es podrà entendre desestimada per silenci administratiu, atès que d'acord amb la llei no opera el silenci administratiu positiu respecte de sol·licituds l'estimació de les quals tingui com a conseqüència que es transfereixin al sol·licitant o a tercers facultats relatives al domini públic o al servei públic.

41.10. Per al còmput del termini màxim de dos mesos que estableix l'apartat 8 d'aquest article es tindran en compte les causes de suspensió del termini a què es refereix l'article 42 de la Llei 30/1992, de règim jurídic de les administracions públiques i del procediment administratiu comú.

41.11. El permís d'abocament incorporarà la classificació expressa de l'usuari i podrà atorgar-se motivadament amb condicions o prescripcions de caràcter tècnic, econòmic, de tramesa d'informació i altres. També podrà denegar-se de forma motivada, sens perjudici de la potestat de reiterar la sol·licitud de permís mitjançant la presentació d'un projecte corregit.

41.12. La classificació dels usuaris d'acord amb l'article 39 d'aquest Reglament podrà ser modificada en qualsevol moment, a la vista de les circumstàncies objectives concurrents, per la Mancomunitat, d'ofici o a petició de l'ajuntament corresponent o de les persones interessades.

41.13. Quan es produeixi un canvi de titularitat de l'usuari, s'haurà de comunicar a la Mancomunitat per tal de transferir el permís d'abocament otorgat de l'usuari anterior a l'actual.

Article 42.- Permís provisional, Programes d'Adequació d'Aigües Residuals i revisió dels permisos

42.1. El permís d'abocament podrà atorgar-se amb caràcter provisional, en virtut de l'acceptació de Programes d'Adequació d'Aigües Residuals (P A A R).

42.2. La durada màxima d'aquests Programes d'Adequació d'Aigües Residuals serà de tres anys i, respecte dels paràmetres contaminants de l'activitat per damunt dels límits que estableix aquest Reglament, s'haurà de procedir a la seva reducció com a mínim en un 50% a la finalització del primer any, en un 75% a la finalització del segon any i totalment quan finalitzarà el tercer any. L'incompliment de les condicions dels Programes constituirà causa legítima de revocació del permís provisional.

42.3. Les sol·licituds de Programes d'Adequació d'Aigües Residuals han de comprendre:

- a) La memòria descriptiva de l'activitat causant de l'abocament.
- b) L'eliminació de la contaminació en origen.
- c) Les modificacions en el procés que siguin adients.
- d) El projecte de depuració, amb indicació del seu cost.
- e) Les fases d'adaptació.

- f) El termini d'execució, que no pot excedir en cap cas de tres anys.
- g) Les característiques de l'aigua residual depurada.
- h) El règim dels cabals abocats.
- i) Les previsions d'explotació i de manteniment.
- j) Qualsevol altre extrem que la Mancomunitat consideri adient en funció de les característiques de l'activitat.
- k) La declaració de veracitat de les dades anteriors.

42.4. L'aprovació dels Programes es pot condicionar per la Mancomunitat a l'aportació d'una garantia o aval per part del sol.licitant, que cobreixi el cost de sobreexplotació de l'estació depuradora com a conseqüència dels excessos de contaminació durant el període d'execució del Programa. En cas d'incompliment del Programa, podrà executar-se la garantia, rescabulant-se la Mancomunitat dels sobrecostos d'explotació produïts.

42.5 La Mancomunitat procedirà a la revisió dels permisos d'abocament atorgats una vegada transcorreguts vuit anys des de la seva concessió, o abans si noves circumstàncies relatives a la qualitat dels abocaments ho aconsellen. No estaran subjectes a aquest tràmit de revisió els establiments que acreditin disposar de la certificació adient d'acord amb el sistema de gestió ambiental ISO 14001 i/o EMAS, o sistemes equivalents que existeixin en el futur.

Article 43.- Revocació del permís d'abocament

43.1. Sense que aquesta circumstància generi cap dret d'indemnització, la Mancomunitat revocarà el permís d'abocament en els casos següents:

- a) D'ofici, per incompliment, previ advertiment, de les condicions establertes en aquest Reglament amb caràcter general, o de les fixades amb caràcter particular en el permís d'abocament. També serà revocat el permís en els casos d'extinció de la llicència d'activitat i/o ambiental que faculti per a la realització de l'activitat, de variacions negatives en l'efluent com a conseqüència de l'estat o de la modificació de les instal·lacions i de repercussió perjudicial de l'efluent abocat en el normal funcionament de l'estació depuradora receptora.
- b) Com a mesura aparellada a una sanció imposada de conformitat amb les previsions del Capítol VI d'aquest Reglament.
- c) A instàncies de l'ajuntament corresponent o de l'Administració ambiental.

43.2. En tot cas, l'expedient de revocació del permís d'abocament es resoldrà amb l'audiència prèvia de l'interessat.

43.3. La Mancomunitat comunicarà d'immediat a l'ajuntament corresponent i/o a l'Administració ambiental, si s'escau, la revocació del permís, amb la finalitat que s'adoptin les mesures adients. La revocació determinarà la prohibició de realitzar abocaments a la xarxa de clavegueram i facultarà l'ajuntament corresponent, en el cas de sistemes de sanejament municipal o a la Mancomunitat en el cas de sistemes de sanejament en alta, per a realitzar les obres necessàries que impedeixin físicament la possibilitat dels abocaments, obres l'import de les quals serà de compte i càrrec del titular del permís objecte de revocació.

Article 44.- Ordres individuals de manament

44.1. Les ordres individuals de manament, adreçades al compliment de les prescripcions d'aquest Reglament i que imposin als seus destinataris determinades obligacions o prohibicions, s'han de dictar a proposta dels serveis tècnics de la Mancomunitat i prèvia audiència dels interessats, llevat que concorrin circumstàncies d'especial gravetat o urgència.

44.2 Les ordres individuals de manament s'hauran d'executar pels seus destinataris dins del termini que s'hagi fixat, i es podrà acudir en cas d'incompliment, previ advertiment, al mecanisme de l'execució subsidiària, amb repercussió dels costos ocasionats al destinatari. Les ordres hauran de ser clares i motivades i respectaran els principis de congruència i de proporcionalitat.

Article 45.- Atribucions i recursos

45.1. Constitueixen atribucions del president de la Mancomunitat la resolució de les sol·licituds de permís d'abocament i d'acceptació de Programes d'Adequació d'Aigües Residuals, la revocació dels permisos, l'emissió d'ordres individuals de manament, l'exercici de la potestat sancionadora, l'autorització de connexió a elements i sistemes de sanejament gestionats per la Mancomunitat i, en general, qualsevol altre resolució que tingui per objecte l'aplicació d'aquest Reglament.

45.2. Les atribucions del president de la Mancomunitat seran delegables en altres òrgans de l'entitat, de conformitat amb els seus estatuts i amb la legislació reguladora del règim local.

45.3. Les resolucions definitives adoptades pel president, o per un altre òrgan de la Mancomunitat al qual s'hagin delegat les atribucions corresponents, posen fi a la via administrativa, i contra elles els interessats poden interposar recurs de reposició potestatiu davant del mateix òrgan que les ha dictat en el termini d'un mes si la resolució és expressa, i en el termini de tres mesos en cas de silenci administratiu.

45.4. Igualment, i sense necessitat del recurs previ de reposició, el qual té caràcter merament potestatiu, els interessats poden interposar recurs contenciós administratiu contra les resolucions dictades d'acord amb aquest Reglament, dins dels terminis i amb les formalitats que preveu la Llei 29/1998, de 13 de juliol, reguladora de la jurisdicció contenciosa administrativa.

Article 46.- Execució forçosa i multes coercitives

46.1. Sens perjudici de la utilització d'altres mitjans d'execució forçosa, i independentment de la imposició de les sancions pertinents, la Mancomunitat pot imposar multes coercitives com a mitjà d'execució forçosa de les obligacions regulades en aquest Reglament. Aquestes multes són reiterables si transcorren els terminis assenyalats en els requeriments corresponents fins que l'obligat compleixi allò que s'hi ha disposat.

46.2. L'import de les multes coercitives no pot excedir del 10 per 100 de la quantia de la multa mínima que correspon aplicar a la infracció presumpta en la qual es pugui subsumir la conducta de l'obligat a complir el requeriment de la Mancomunitat. L'import total de les multes coercitives no excedirà de 30.050,60 euros (5.000.000 de pessetes).

46.3. És requisit preceptiu i previ a la imposició de multes coercitives el requeriment a l'obligat, amb la determinació del termini per a l'execució voluntària de l'ordre, que es fixarà en funció de les circumstàncies específiques de cada cas o situació.

CAPÍTOL V: INSPECCIÓ I CONTROL. MESURES I DETERMINACIONS DE LES CARACTERÍSTIQUES DELS ABOCAMENTS

Article 47.- Disposicions generals

47.1. Amb caràcter general, el funcionament dels establiments i de les instal·lacions subjectes a aquest Reglament serà objecte d'actuacions d'inspecció i de control.

47.2. Totes les mesures, proves, preses de mostres i anàlisis per a determinar les característiques dels abocaments d'aigües residuals s'han de dur a terme d'acord amb els mètodes normalitzats per a anàlisi d'aigües residuals, identificats i definits en la darrera edició del "STANDARD METHODS FOR THE EXAMINATION OF WATER AND WASTEWATER" de l'"American Public Health Association" (APHA), i la WATER POLLUTION CONTROL FEDERATION(WPCF), i d'acord amb les modalitats i procediments de mesura i anàlisi que aplica l'Agència Catalana de l'Aigua(Decret 320/1990, de 21 de desembre, o normativa futura que la substitueixi).

Article 48.- Iniciativa de les inspeccions i dels controls

48.1. Les funcions de vigilància i d'inspecció que s'exerceixin per tal de vetllar pel compliment d'aquest Reglament seran realitzades per personal de la Mancomunitat o de l'ajuntament corresponent.

48.2. Les inspeccions i els controls tindran lloc a iniciativa de la Mancomunitat, dels ajuntaments afectats, dels mateixos particulars interessats o en virtut de denúncia.

Article 49.- Instal·lacions d'inspecció i de control

A fi de posar-les a disposició dels serveis tècnics de la Mancomunitat i dels ajuntaments respectius, als efectes del càlcul de la càrrega contaminant, els establiments industrials han de comptar amb les següents instal·lacions:

a) ARQUETA DE REGISTRE. Totes les indústries i establiments assimilables han d'ubicar en cadascun dels claveguerons de descàrrega dels seus abocaments d'aigües residuals una arqueta de registre de fàcil accés, lliure de qualsevol mena d'obstacle, localitzable aigües avall i abans de la descàrrega, amb preferència fora de l'establiment. L'usuari ha de remetre a la Mancomunitat els plànols de situació de pous i aparells complementaris per a la seva identificació. Aquesta instal·lació s'ha d'ajustar a les previsions de l'annex 3. No obstant, prèvia petició de l'interessat i informe favorable dels serveis tècnics, l'usuari podrà redactar un projecte detallat d'un altre tipus de pou, arqueta o element alternatiu, i sotmetre'l a l'aprovació de la Mancomunitat.

b) AFORAMENT DE CABALS. Cada arqueta de registre ha de disposar d'un sistema d'aforament, d'acord amb les directrius esmentades a l'article 13. La lectura del cabal per comptador pot ser utilitzada com aforament del cabal d'aigua residual; igualment, si

l'aigua procedeix d'un pou o d'una altra font de captació pròpia, es pot habilitar un mitjà indirecte de mesura del cabal d'aigua residual.

c) MOSTRES. La tècnica de la presa de mostres variarà segons la determinació a realitzar. Per a concentracions màximes que no poden ser superades en cap moment, la mesura serà instantània i a qualsevol hora del dia. Per a concentracions representatives de valors de càrregues residuals contaminants, les mesures seran horàries, integrades proporcionalment al cabal, i preses durant els períodes d'abocament. Els requeriments mínims per calcular la quantia representativa dels abocaments es concretaran per la Mancomunitat d'acord amb el titular de la indústria interessada, i podran revisar-se quan s'estimi oportú. Aquelles indústries que per la seva dimensió i/o contaminació siguin significatives i que a més tinguin grans fluctuacions en les característiques de llurs aigües residuals i en els volums d'abocament, tindran necessitat d'un aparell de presa de mostres automàtic, proporcional al cabal i amb anàlisi durant tot l'any.

d) MANTENIMENT. Les instal·lacions industrials que aboquin aigües residuals al clavegueram han de conservar en perfecte estat de funcionament tots els equips de mesura, mostreig i control necessaris per a la realització de la vigilància i el control dels abocaments de les seves aigües residuals. En tot cas, és responsabilitat de l'empresa la instal·lació i el correcte funcionament d'aquests equips.

e) TRACTAMENTS PREVIS. Quan tinguin lloc tractaments previs, individuals o col·lectius i degudament legalitzats, a la sortida dels cabals depurats s'ha d'instal·lar una arqueta per a presa de mostres, d'acord amb allò que s'estipula a l'apartat a) anterior.

Article. 50.- Finalitat de les inspeccions

Les inspeccions i els controls que tinguin lloc sobre les instal·lacions, l'abocament d'aigua a la xarxa de clavegueram, les obres de connexió i els equips correctors instal·lats, tenen per finalitat la comprovació del compliment per part de les persones usuàries d'allò que disposa aquest Reglament, i particularment de les prescripcions establertes en els permisos d'abocament.

Article 51.- Realització de les inspeccions i procediment

51.1. Les inspeccions i els altres actes de control i vigilància que s'efectuïn per vetllar pel compliment d'aquest Reglament seran realitzades per personal de la Mancomunitat o dels ajuntaments corresponents. En l'exercici de la funció inspectora, aquest personal té la condició d'agent de l'autoritat.

51.2. Els usuaris facilitaran al personal inspector l'accés a les diferents instal·lacions objecte de la inspecció, amb la finalitat de verificar els controls adients.

51.3. El personal encarregat de les inspeccions i dels controls s'haurà d'acreditar degudament mitjançant l'exhibició d'una credencial lliurada per l'Administració municipal o de la Mancomunitat, i en horari de realització d'activitats en els establiments l'accés s'haurà de facilitar sense necessitat de comunicació prèvia.

51.4. La negativa a facilitar les inspeccions i els controls, a proporcionar dades i a la realització de preses de mostres serà objecte de sanció. Transcorreguts quinze minuts des de l'acreditació del personal inspector, els destinataris de la inspecció que la impedeixin o la dificultin poden incórrer en la corresponent infracció tipificada en el Capítol següent.

Article 52.- Comprovacions durant la inspecció

En les visites d'inspecció i vigilància es poden efectuar les comprovacions següents:

- a) Estat de les instal·lacions i del seu normal funcionament, en ordre a garantir la qualitat de l'efluent, tal i com estigui previst en el permís d'abocament.
- b) Presa de mostres de l'abocament o abocaments a la xarxa pública o en qualsevol altre punt en el qual es pugui originar. També es poden prendre mostres de les aigües pluvials.
- c) Realització "in situ" de totes les mesures i anàlisis que es considerin adients.
- d) Mesura dels cabals abocats, tant dels desguassos elementals com del desguàs general.
- e) Mesura dels cabals d'aigua que entren en els processos.
- f) Comprovació amb l'usuari del balanç d'aigua: aigua de xarxa pública, recursos propis i altres.
- g) Comprovació de l'estat, instal·lació i funcionament dels elements de control dels efluentes definits en el permís d'abocament (mesuradors de cabal, de pH, de temperatura, etc.).
- h) Comprovació del compliment per part de l'usuari de les condicions imposades en el permís d'abocament i en aquest Reglament.

Article 53.- Inspecció amb presa de mostres

Amb caràcter general, en les visites d'inspecció o de control en les que calgui efectuar preses de mostres per analitzar-les posteriorment en el laboratori, el personal inspector ha de procedir en els termes següents:

- a) Comunicar a l'empresa que ha de designar un representant per tal que assisteixi a l'acte, i el seu deure de facilitar l'accés a les instal·lacions i el muntatge dels equips i instruments necessaris per a la correcta pràctica de la presa de mostres.

- b) Identificar el punt o punts de la presa de mostres.
- c) Descriure les característiques generals de l'abocament.
- d) Presa de mostres per triplicat, identificant l'envàs on es guarden i identificació de l'etiqueta amb el segell de l'Administració. Si no és necessari afegir-hi conservant per a la correcta conservació de les mostres, es procedirà al precintat dels tres envasos; si cal afegir-hi algun conservant, s'especificarà la norma que fixa el nivell de conservació, el nom del producte afegit i es deixarà al representant de l'empresa una mostra del producte afegit conjuntament amb l'altre envàs que conté la mostra d'aigües residuals degudament condicionada i precintada.
- e) Dos envasos resten en poder de l'Administració i el tercer en mans del representant de l'empresa, precintant-se els tres. S'advertirà el representant de l'empresa que ha de conservar la mostra en les condicions fixades per la normativa d'aplicació. En cas de no acceptació per part del representant de l'empresa, la tercera mostra quedarà en poder de l'Administració, la qual cosa es farà constar en l'acta que s'aixequi.
- f) Altrament, el mostreig es pot realitzar efectuant una sèrie de captacions en un temps determinat i integrant-les totes en una sola mostra, o bé utilitzant un aparell automàtic de presa mostres amb la possibilitat de captar una o varies mostres, en funció de les necessitats determinades per l'Administració actuant. En el primer cas, s'invitarà el representant de l'empresa a ser present durant el temps que duri el mostreig i, un cop acabat aquest i preparada la mostra integrada, es procedirà segons el que ja s'ha indicat anteriorment. En el segon cas, un cop col.locat l'aparell, es precintarà en presència del representant i, transcorregut el temps de mostreig predeterminat, es desprecintarà i es recolliran les mostres, les quals es distribuïran d'acord amb l'apartat anterior.
- g) Si en el moment de la inspecció no es produeix cap abocament per tractar-se un vessament intermitent, pot captar-se una mostra del lloc que el personal inspector consideri més oportú per la seva representativitat, essent responsabilitat de l'empresa la presentació de la documentació suficient que garanteixi que l'aigua residual s'aboca en les condicions establertes en el permís d'abocament i de conformitat amb el present Reglament.

Article 54.- Conservació de les mostres

Tant les mostres en poder de l'inspector com les que estiguin en poder de l'empresa seran transportades protegides de la llum i del calor, i dins del termini màxim de 72 hores es lliuraran a l'establiment tècnic que haurà de practicar les anàlisis.

Les mostres es mantindran refrigerades a 4° C i protegides de la llum quan no puguin ser transportades per causes excepcionals (dies festius, caps de setmana, etc.).

Article 55. Inspecció d'instal·lacions de tractament previ.

55.1. Quan l'usuari o col·lectiu d'usuaris hagi de construir una planta de tractament per poder assolir els límits fixats per a l'abocament d'aigües a la xarxa de clavegueram, es procedirà a una inspecció prèvia a la concessió del permís definitiu d'abocament.

55.2. En aquest cas, seran objecte d'inspecció i de control:

- a) Les instal·lacions i els processos que generin aigües residuals.
- b) Els magatzems de productes líquids l'abocament dels quals pugui realitzar-se a la xarxa, encara que sigui amb caràcter accidental.
- c) Els elements de seguretat construïts per tal d'evitar imprevistos que puguin donar lloc a abocaments d'elements perillosos.
- d) Els sistemes de subministrament d'aigua a l'establiment, els equips de mesura de cabals i els comptadors volumètrics totalitzadors.
- e) La xarxa interior de recollida i concentració d'aigües pluvials i d'aigües no contaminades.
- f) La xarxa interior de recollida i de concentració d'aigües residuals.
- g) Les instal·lacions de tractament de les aigües residuals prèvies a l'abocament a la xarxa.
- h) Les instal·lacions de control i de mesura de l'aigua tractada abans del seu abocament a la xarxa.
- i) Les obres de connexió a la xarxa (claveguerons, arquetes, pous, etc.).
- j) Altres elements d'interès.

Article 56.-Acta d'inspecció

56.1. Un cop realitzada la inspecció, s'aixecarà acta per triplicat, fent constar les dades d'identificació de l'usuari i del seu representant, les operacions o controls realitzats, els resultats de les mesures realitzades *in situ*, les mostres que s'han pres amb referència a les seves característiques i procedència (puntual, integrada, etc.) i qualsevol altre fet o circumstància que qualsevol dels intervinents vulgui fer constar.

56.2. Aixecada l'acta serà signada pel representant de l'Administració i de l'empresa, lliurant-se un exemplar al representant d'aquesta.

56.3. En el cas que el representant de l'empresa es negui a signar, aquesta circumstància es farà constar en la mateixa acta, i les dues còpies juntament amb l'original restaran en poder de l'Administració actuant.

Article 57.- Pràctica d'inspeccions durant la instrucció d'un expedient sancionador o relacionades amb conductes constitutives d'infracció

57.1. Per a les inspeccions efectuades com a actes d'instrucció ordenats en el sí d'un procediment sancionador degudament incoat, no cal la comunicació prèvia, ni l'assistència del representant de l'empresa o usuari. Aquesta mateixa disposició regirà quan la inspecció amb presa de mostres sigui una actuació subsegüent al coneixement directe o indirecte de conductes o fets susceptibles de ser tipificats com a infraccions administratives.

57.2. Una còpia de l'acta d'inspecció, juntament amb un dels envasos si s'ha procedit a la presa de mostres, seran, això sí, lliurats a l'empresa interessada, immediatament després d'haver procedit a la presa de mostres.

57.3. Realitzades les anàlisis, es lliuraran els resultats a l'empresa o a l'usuari, per tal que pugui formular alegacions en un termini de deu dies. Passat aquest termini, l'Administració actuant realitzarà el tràmit que d'acord amb el dret procedeixi.

Article 58.- Utilització de les mostres per a l'anàlisi i procediment d'anàlisi

58.1. Un cop captada la mostra, es procedirà en els termes següents:

- a) Atesa la gran dificultat de conservar la mostra, per la facilitat amb que els seus components es poden alterar, es mantindrà refrigerada a 4° C fins la seva arribada al laboratori, fet que tindrà lloc dins del termini màxim de 72 hores.
- b) La Mancomunitat practicarà l'anàlisi, i posarà a disposició dels interessats els resultats en un termini màxim de tres setmanes.
- c) En el supòsit que els resultats de l'anàlisi contradictòria que pugui aportar l'interessat siguin diferents, en més o menys del 20 per 100 respecte de l'anàlisi inicial, es procedirà sense solució de continuïtat a la realització de la tercera anàlisi diriment en el mateix laboratori de la Mancomunitat.
- d) L'interessat podrà assistir a la pràctica de l'anàlisi diriment, acompanyat d'un tècnic amb titulació suficient, per la qual cosa se li haurà de notificar el dia, l'hora i el lloc de l'acte, que tindrà lloc dins del termini màxim de trenta dies des de la data de la inspecció, ateses les dificultats de conservació de les mostres en correctes condicions.
- e) Si els resultats de l'anàlisi diriment no difereixen en més o menys el 20% els de la inicial, es consideraran correctes a tots els efectes els resultats d'aquesta anàlisi inicial. Si pel contrari els resultats varien per damunt o per sota del percentatge indicat respecte dels de la inicial, s'estarà als resultats de l'anàlisi diriment.

58.2. Les despeses de la tercera anàlisi diriment, són a càrrec de l'interessat o de l'Administració, segons que el seu resultat ratifiqui l'anàlisi inicial o la contradictòria, respectivament.

Article 59.- Resultats de la inspecció

59.1. A partir dels resultats de les inspeccions, de les anàlisis, dels controls o de qualsevol altra prova o mesura realitzada, la Mancomunitat adoptarà les resolucions que siguin adients per a l'aplicació i compliment d'aquest Reglament.

59.2. Les resolucions a les que es refereix el paràgraf anterior, juntament amb els resultats de les inspeccions, han de ser notificats als interessats.

59.3. Es comunicaran a l'Agència Catalana de l'Aigua, dins del termini d'un mes des de la data de la inspecció, els resultats de les anàlisis que puguin tenir incidència en la fixació del cànon de l'aigua corresponent a l'establiment.

Article 60.- Remissió d'informació per part del usuari

60.1 Els usuaris de les xarxes de clavegueram que disposin de subministrament d'aigua procedent de fonts pròpies, totalment o parcial, n'han d'informar l'Administració d'acord amb les condicions que s'estableixin.

60.2. La Mancomunitat podrà exigir als usuaris, quan ho estimi adient, la remissió periòdica de dades sobre aspectes relacionats amb la qualitat i la quantitat d'aigua residual abocada a la xarxa, fitxes d'acceptació, fulls de seguiment o altres dades que permetin obtenir informació sobre els sistemes de descontaminació dels establiments. Aquesta exigència s'inclourà en el permís d'abocament o en una resolució independent i posterior.

CAPÍTOL VI: INFRACCIONS I SANCIONS.

Article 61.- Règim general de les infraccions i de les sancions

61.1. Constitueix infracció administrativa tota acció o omisió que vulneri les prescripcions contingudes en aquest Reglament, les quals han de ser sancionades d'acord amb la regulació que s'estableix en el present Capítol.

61.2. Amb la finalitat de contribuir a una més correcta identificació de les conductes i a una més precisa determinació de les sancions corresponents, el règim sancionador regulat en aquest Reglament té per objecte introduir especificacions i graduacions a allò que estableixen al respecte els arts. 20 a 22 de la Llei 6/1999, de 12 de juliol, d'ordenació, gestió i tributació de l'aigua, i supletòriament:

a) Els articles 217.2, 221 i 231 de la Llei 8/1987, de 15 d'abril, municipal i de règim local de Catalunya, els articles 175 a 177 del Decret 336/1988, de 17 d'octubre, pel que s'aprova el Reglament de patrimoni dels ens locals, els articles 110 a 113 del Reglament d'obres, activitats i serveis de les entitats locals, aprovat pel Decret 179/1995, de 13 de juny, i la disposició addicional única de la Llei 11/1999, de 21 d'abril, de modificació de la Llei 7/1985, de 2 d'abril, reguladora de les bases del règim local.

b) La Llei 14/1986, de 25 d'abril, general de sanitat, amb la modificació introduïda per la disposició addicional cinquena de la Llei 31/1990, de 27 de desembre, de pressupostos generals de l'Estat per a 1991.

c) La Llei 29/1985, de 2 d'agost, d'aigües, i el Reial decret 849/1986, d'11 d'abril, pel que s'aprova el Reglament del domini públic hidràulic, amb les modificacions introduïdes per la Llei 42/1994, de 30 de desembre, exclusivament i única, en allò que es refereix als danys a les obres hidràuliques compreses en els sistemes d'evacuació i sanejament d'aigües residuals.

d) I la resta de la legislació que desplegui o substitueixi l'anterior.

Article 62.- Infraccions lleus

Són infraccions lleus:

a) L'incompliment de les condicions establertes en l'autorització o permís d'abocament, sempre que aquest no causi danys o perjudicis a la xarxa de clavegueram o al sistema de sanejament, o quan aquests danys no superin els 3.005,06 euros (500.000 pessetes).

b) Les accions i les omissions de les quals es derivin danys o perjudicis a la integritat o al funcionament del sistema públic de sanejament inferiors a 3.005,06 euros (500.000 pessetes)

- c) La realització d'abocaments a la xarxa o al sistema de sanejament en general incomplint-se els límits establerts en aquest Reglament, sense ocasionar danys o perjudicis a les instal·lacions de sanejament.
- d) La realització d'obres o activitats que afectin el sistema de sanejament o el seu perímetre de protecció sense gaudir de la preceptiva autorització, sempre que no causin danys o perjudicis a les instal·lacions.
- e) La desobediència dels requeriments de l'Administració en relació amb l'adequació d'abocaments o instal·lacions a les condicions reglamentàries, i també amb la remissió de dades i d'informacions sobre les característiques de l'efluent o de les instal·lacions de tractament.
- f) La realització de modificacions en els processos productius que causin modificacions en l'efluent autoritzat sense la comunicació o l'obtenció, si s'escau, d'una nova autorització o permís d'abocament.
- g) La manca de comunicació dels canvis de titularitat de les instal·lacions.
- h) L'increment del volum de l'abocament sense comunicar-ho previament a la Mancomunitat.
- i) L'incompliment de qualsevol obligació o prohibició establertes en aquest Reglament o en la resta de la legislació aplicable, o l'omissió dels actes a que obliguen, sempre que no estiguin considerats com a infracció greu o molt greu.

Article 63.- Infraccions greus

Són infraccions greus:

- a) L'abocament a la xarxa o al sistema efectuat sense comptar amb l'autorització o el permís d'abocament corresponent.
- b) Els abocaments prohibits pel Reglament aplicable al sistema de sanejament.
- c) L'incompliment de les condicions establertes en l'autorització sempre que causi danys o perjudicis a la integritat o al funcionament del sistema públic de sanejament superiors a 3.005,06 euros(500.000 pessetes) i fins a 15.025,30 euros (2.500.000 pessetes).
- d) Les accions i les omissions de les quals derivin danys o perjudicis a la integritat o al funcionament del sistema públic de sanejament superiors a 3.005,06 euros (500.000 pessetes) i fins a 15.025,30 euros (2.500.000 pessetes).
- e) L'obstaculització de la funció inspectora de l'Administració.
- f) L'ocultació o el falsejament de dades determinants per a l'atorgament de l'autorització o permís.
- g) La manca de comunicació de les situacions de perill o emergència o l'incompliment de les prescripcions o les ordres de l'Administració derivades de situacions d'emergència.

- h)** L'incompliment de les disposicions d'aquest Reglament sobre instal·lació de pous de registre o arquetes, i l'incorrecte funcionament dels dispositius permanents d'aforament de cabals i de presa de mostres o d'aparells de mesurament.
- i)** L'omissió o el retard en la realització de les instal·lacions de pre-tractament exigibles, i la manca de manteniment d'aquestes instal·lacions o sistemes de pre-tractament.
- j)** L'ús de la xarxa en alta i de les xarxes de clavegueram, dels claveguerons, de les connexions i altres instal·lacions complementàries sense autorització prèvia o sense ajustar-se a les condicions d'utilització establertes.
- k)** La utilització de la xarxa de desguàs per a usos diferents al de sanejament.
- l)** L'emmagatzematge de productes perillosos que puguin abocar-se eventualment a la xarxa sense comunicar-ho prèviament a la Mancomunitat.
- m)** L'omissió de mesures exigibles de prevenció d'accidents.
- n)** La reincidència en la comissió de dues infraccions lleus.

Article 64.- Infraccions molt greus

Són infraccions molt greus:

- a)** La comissió de qualsevol conducta tipificada per l'article anterior si causa danys o perjudicis a la integritat o al funcionament de les xarxes de clavegueram o dels sistemes públics de sanejament en general superiors a 15.025,30 euros (2.500.000 pessetes), o bé quan se'n derivi l'existència d'un risc greu per a la salut de les persones, els recursos naturals o el medi ambient.
- b)** L'incompliment de les ordres de suspensió d'abocaments no autoritzats o abusius.
- c)** Els abocaments no autoritzats a la xarxa de sanejament amb camions cisterna.
- d)** L'incompliment de les ordres de manament consistents en la suspensió dels abocaments a la xarxa i als sistemes públics de sanejament.
- e)** La reincidència en la comissió de dues infraccions greus.

Article 65.- Sancions

65.1. Amb caràcter general, les infraccions previstes en aquest Reglament seran sancionades amb la imposició de multes.

65.2. Tanmateix, les sancions pecuniàries que s'imposin poden portar aparellada qualsevol de les mesures previstes a l'article 69 del present Reglament, en funció de la gravetat de la infracció.

65.3. Aquestes sancions seran d'aplicació sens perjudici de les accions legals que corresponguin per les responsabilitats civils i/o penals en què hagin pogut incórrer els infractors.

Article 66.- Quantia màxima de les multes

66.1. A l'empara de l'article 22 de la Llei 6/1999, de 12 de juliol, d'ordenació, gestió i tributació de l'aigua, la quantia de les sancions que hom pot imposar per infraccions d'aquest Reglament és de fins un màxim de 150.253,02 euros (25.000.000 pessetes).

66.2. Sens perjudici de la quantia màxima de les sancions abans assenyalada, el responsable de la infracció ha de satisfer l'import dels danys i perjudicis ocasionats als elements de la xarxa municipal de clavegueram i en alta d'evacuació i sanejament d'aigües residuals, o a qualsevol altra bé, tant públic com privat, que hagi resultat afectat en la seva integritat o funcionament.

Article 67.- Graduació de les multes

67.1. La multa a imposar es correspon amb la graduació de les infraccions segons la següent escala:

- a) Infraccions lleus, multa de fins a 6.010,12 euros (1.000.000 pessetes).
- b) Infraccions greus, multa d'entre 6.010,13 euros (1.000.001 pessetes) i 30.050,61 euros (5.000.000 pessetes).
- c) Infraccions molt greus, multa d'entre 30.050,61 euros (5.000.001 pessetes) i 150.253,02 euros (25.000.000 pessetes)

67.2. L'escala establerta en l'anterior paràgraf s'entendrà automàticament substituïda per la modificació de quanties que es produeixi en la legislació sectorial corresponent.

67.3. La determinació dels perjudicis causats al funcionament de les xarxes i sistemes de sanejament es realitzarà d'acord amb el sistema de càlcul establert a l'annex 7 d'aquest Reglament. S'imposarà a la persona física o jurídica infractora l'obligació de satisfer o indemnitzar la quantitat resultant, la qual serà determinada en el marc de l'expedient sancionador que es tramiti. El sistema de càlcul que l'annex estableix s'entendrà substituït automàticament pel que pugui fixar amb caràcter general la Generalitat de Catalunya mitjançant una norma de rang legal o reglamentari.

67.4. Realitzada la valoració del dany o perjudici, la quantia de la multa a imposar s'establirà entre la quantia mínima prevista per a cada tipus d'infracció i fins al doble del valor del dany o perjudici efectivament causat .

67.5. Així, per a la graduació de les multes a imposar dins els límits esmentats es tindran en compte els criteris següents:

- a) La gravetat del fet constitutiu de la infracció, considerant els danys i perjudicis produïts.
- b) El risc objectiu causat als béns o a les persones.
- c) La rellevància externa de la conducta infractora.
- d) L'existència d'intencionalitat o reincidència.

67.6. En cap cas la imposició d'una sanció no pot ésser més beneficiosa per al responsable que el compliment de les obligacions exigides.

Article 68.- Danys i perjudicis a les instal.lacions

68.1. La imposició de les sancions esmentades és compatible amb l'exigència a l'infractor de la reposició de la situació alterada al seu estat originari, així com amb la indemnització pels danys i perjudicis causats a les xarxes i als sistemes de sanejament, calculats d'acord amb l'annex 7. La reparació i la reposició hauran d'executar-se per l'infractor al seu càrrec i dins el termini que se li assenyali.

68.2. Si l'infractor no ha executat en el termini assenyalat les obres que se li ordenin, l'Administració competent les durà a terme de forma subsidiària i al seu càrrec.

Article 69.- Altres mesures en cas d'infracció

69.1. Sens perjudici de la imposició de les sancions que corresponguin, un cop detectades activitats contràries a les determinacions d'aquest Reglament, i en el marc del corresponent procediment, es poden adoptar les mesures següents:

- a) Ordenar la suspensió provisional dels treballs d'execució d'obres o instal.lacions que contradiguin les disposicions d'aquest Reglament o siguin indegudament realitzats.
- b) Requerir l'usuari per tal que, dins el termini que se li assenyali, introdueixi les mesures tècniques necessàries que garanteixin el compliment de les prescripcions d'aquest Reglament i, si s'escau, prèvia la redacció del projecte corresponent, presenti la sol.licitud d'autorització ajustada als termes d'aquest Reglament.
- c) Ordenar a l'usuari que en el termini que se li fixi introdueixi en les obres o instal.lacions realitzades les rectificacions precises per ajustar-les a les condicions del permís o a les disposicions d'aquest Reglament.
- d) Ordenar a l'usuari que en el termini que s'indiqui procedeixi a la reparació i reposició de les obres i instal.lacions al seu estat anterior i a la demolició d'allò que fos indegudament construït o instal.lat.
- e) Disposar la reparació, la reposició i/o la demolició de les obres esmentades, bé sigui per equips propis o a través del corresponent contracte, a càrrec de l'infractor.
- f) Impedir els usos indeguts de les instal.lacions per als quals no s'ha obtingut autorització o que no s'ajusten a les condicions de la mateixa o a les disposicions d'aquest Reglament.
- g) Ordenar la clausura o precintatge de les instal.lacions d'abocament en el cas que no sigui possible tècnicament o econòmicament evitar el dany mitjançant les mesures correctores adients.
- h) La revocació del permís d'abocament en el cas de reiterat incompliment de les prescripcions d'aquest Reglament.

69.2. Els terminis a què es refereixen els apartats b), c) i d) de l'apartat anterior d'aquest article seran proposats pels serveis tècnics de la Mancomunitat en funció de les circumstàncies concretes concurrents.

69.3. Les mesures esmentades en els paràgrafs anteriors poden ser adoptades, amb caràcter de cautelars i a reserva de la resolució definitiva que s'adopti, simultàniament a la incoació del procediment sancionador, en qualsevol moment de la seva instrucció, i mantenir-se mentre continua.

Article 70.- Sancions i mesures complementàries

Les mesures complementàries contemplades en aquest Capítol poden anar aparellades a la multa que s'imposi en la resolució de l'expedient sancionador. En aquest cas, la Mancomunitat en donarà compte a l'ajuntament i a l'Administració ambiental si s'escau, per tal que adoptin al seu torn les mesures adients i dictin els acords que procedeixin pel que fa a les llicències i autoritzacions que emparen l'exercici de l'activitat.

Article 71.- Multes coercitives

Independentment de les sancions que corresponguin, per a l'execució forçosa de les mesures cautelars que s'ordenin durant la instrucció de l'expedient sancionador o de les mesures aparellades a la sanció que preveu l'article anterior, es poden imposar multes coercitives en el termes que contempla l'article 46 d'aquest Reglament.

Article 72.- Responsables

Són responsables de les infraccions tipificades en aquest Reglament tots aquells que han participat en la comissió del fet infractor per qualsevol títol, tant si es tracta de persones físiques com de persones jurídiques.

Article 73.- Procediment sancionador

73.1. Els procediments sancionadors que s'instrueixin en aplicació d'aquest Reglament es tramitaran d'acord amb allò que estableix la legislació sectorial aplicable i, en defecte d'aquesta, seguint les normes contingudes en el Títol IX de la Llei 30/1992, de 26 de novembre, de règim jurídic de les administracions públiques i del procediment administratiu comú, en el Decret 278/1993, de 9 de novembre (procediment administratiu sancionador), i supletòriament, en el "Real decreto 1398/1993, de 4 de agosto por el que se aprueba el reglamento del procedimiento para el ejercicio de la potestad sancionadora".

73.2. Les inspeccions ordenades durant la instrucció d'un expedient sancionador s'ajustaran a les previsions de l'article 57 d'aquest Reglament.

Article 74.- Responsabilitat penal

En qualsevol moment de l'expedient sancionador en què s'aprecii la possible qualificació dels fets com a presumptament constitutius de delictes o de falta, la Mancomunitat passarà el tant de culpa al Ministeri Fiscal.

Article 75.- Competències

Correspon al president de la Mancomunitat, o a l'òrgan en el qual delegui, la incoació de procediments sancionadors, l'adopció de mesures cautelars, la resolució d'expedients sancionadors i la imposició de multes i de mesures aparellades a les sancions. S'haurà de garantir que l'instructor del procediment sigui una persona diferent de la responsable de dictar la resolució definitiva.

Article 76.- Recursos

Contra les resolucions que s'adoptin d'acord amb aquest Capítol podran interposar-se els recursos a què es refereix l'article 45, apartats 3 i 4, d'aquest Reglament.

Article 77.- Prescripció

77.1. Les infraccions i les sancions prescriuen en els terminis i les condicions que estableix la Llei 30/1992, de 26 de novembre, de règim jurídic de les administracions públiques i del procediment administratiu comú.

77.2. D'acord amb la remissió que es fa en el paràgraf anterior, les infraccions molt greus prescriuen als tres anys, les greus als dos anys i les lleus als sis mesos; les sancions imposades per faltes molt greus prescriuen als tres anys, les imposades per faltes greus al dos anys i les imposades per faltes lleus a l'any.

DISPOSICIÓ ADDICIONAL

El contingut dels annexos d'aquest Reglament podrà ser modificat per acord del ple de la Mancomunitat, i el nou text modificat d'haurà de publicar íntegrament en el Butlletí Oficial de la província. S'exceptua d'aquesta previsió l'annex 1 del Reglament (límits dels abocaments), la modificació del qual requerirà l'observança del procediment que la legislació sobre el règim local estableix per a l'aprovació i la modificació de les Ordenances.

DISPOSICIÓ TRANSITÒRIA

Els usuaris existents en el moment d'entrar en vigor aquest Reglament hauran d'adoptar les mesures necessàries per al seu compliment. S'estableixen en particular les previsions següents:

1) Dins dels dotze mesos naturals següents que segueixen a l'entrada en vigor, els titulars de tots els establiments industrials i assimilables (UI) subjectes a l'obtenció d'un permís d'abocament, hauran de trametre a la Mancomunitat la documentació prevista a l'annex 5, per tal d'obtenir l'esmentat permís. Aquesta previsió esdevé també aplicable pel que fa als establiments que disposin ja prèviament del permís d'abocament d'acord amb la normativa anterior que és objecte de derogació.

2) Dins dels sis mesos naturals següents a l'entrada en vigor del Reglament, tots els establiments hauran de tenir construïda l'arqueta de registre a què es refereix l'article 49.1 d'aquest Reglament.

DISPOSICIÓ DEROGATÒRIA

Quan aquest Reglament entrarà en vigor, s'entendrà derogat íntegrament el Reglament d'Abocaments de la Mancomunitat Intermunicipal del Penedès i Garraf (també anomenat Ordenança reguladora de les condicions a les quals hauran d'ajustar-se els abocaments a les xarxes de clavegueram d'aigües residuals), aprovat el 2 de novembre de 1989 i complementat mitjançant un acord de 9 de novembre de 1994, el text íntegre del qual fou publicat en el Butlletí Oficial de la província núm. 41, de data 17 de febrer de 1995.

DISPOSICIÓ FINAL

Aquest Reglament entrarà en vigor l'endemà de la seva publicació íntegra en el Butlletí Oficial de la província de Barcelona. També es publicarà el text en el tauler d'anuncis de la Mancomunitat, i s'inserirà en el Diari Oficial de la Generalitat la referència del Butlletí Oficial de la província en què apareix publicat el text íntegre.

REGLAMENT REGULADOR DELS ABOCAMENTS D'AIGÜES RESIDUALS. MANCOMUNITAT

ANNEX 1 - LÍMITS DELS ABOCAMENTS O DESCÀRREGUES

Els establiments industrials i assimilables es troben subjectes, independentment de les limitacions que el Reglament estableix, a les limitacions següents fixades en relació a elements contaminants específics.

Els elements que s'esmenten tot seguit no podran trobar-se a les aigües residuals en concentracions instantànies superiors a les que es detallen.

PARÀMETRES	unitats	VALORS
Color (inapreciable dilució)	---	1/40
Temperatura	°C	40
Ph	Uds	5'5 – 9'5
Sòlids en suspensió(MES)	mg/l	350
DBO5 punta	mgO2/l	750
DQO punta	mgO2/l	1500
Conductivitat	µS/cm	5000
Sals Solubles	µS/cm	8000
Matèries Inhibidores	Etox/m3	10
Amoniac (en NH3)	mg/l	50
Nitrogen Kjeldalh	mg/l	70
Nitrats (en N03)	mg/l	50
Fòsfor total (en P)	mg/l	25
Olis i greixos	mg/l	100
Clorurs (en Cl)	mg/l	2000
Florurs (en F)	mg/l	10
Sulfurs dissolts (en S)	mg/l	0,3
Sulfats (en SO4)	mg/l	1000
Sulfurs total (en S)	mg/l	1
Cianurs lliures (en CN)	mg/l	1
Cianurs totals (en CN)	mg/l	5
Tensoactius aniònics (en LSS)	mg/l	5
Matèries extractables	mg/l	100
Fenols totals (en C6H5OH)	mg/l	1
AOX	mg/l	2
Pesticides	mg/l	0,05
Alumini (Al)	mg/l	20
Arsènic (As)	mg/l	1
Bari (Ba)	mg/l	10
Bor (B)	mg/l	3
Cadmi (Cd)	mg/l	0,5
Coure (Cu)	mg/l	3
Crom hexavalent (Cr)	mg/l	0,25
Crom Total (Cr)	mg/l	2
Estany (Sn)	mg/l	5

Ferro (Fe)	mg/l	5
Manganès (Mn)	mg/l	2
Mercuri (Hg)	mg/l	0,05
Níquel (Ni)	mg/l	5
Plom (Pb)	mg/l	1
Seleni (Se)	mg/l	0,25
Titani (Ti)	mg/l	5
Zenc (Zn)	mg/l	10

REGLAMENT REGULADOR DELS ABOCAMENTS D'AIGÜES RESIDUALS. MANCOMUNITAT.

ANNEX 2: Matèries, substàncies i productes prohibits.

Queda totalment prohibit l'abocament o descàrrega, directa o indirecta, a les xarxes de clavegueram i a les instal·lacions de sanejament dels elements següents:

A) Substàncies sòlides o llefiscoses en quantitats o proporcions tals que, per si mateixes o per integració amb altres, puguin produir obstruccions o sedimentacions que impedeixin el funcionament correcte de la claveguera o dificultin els treballs per a la seva conservació i manteniment. A títol merament enunciatiu i no exhaustiu, s'entendran incloses en aquesta categoria les substàncies següents: quitrà, sorra, escombraries, fang carbonet, cendra, ceres, deixalles d'animals, fems, fuel-oil, ossos, fustes, metalls, palla, pèl, peces de reixeta, plàstics, plomes, sang, serradures, draps, vidre, encenalls, vísceres, etc., així com també elements de vaixel·la o envasos de paper o plàstic, tot i que hagin estat triturats en molins de deixalles.

B) Qualsevol quantitat de líquids o gasos inflamables com benzina, gas-oil, petroli i productes intermedis de destil·lació, acetilè, benzè, naftalè, toluè, xilè, dissolvents orgànics, olis volàtils, etc.

C) Trossos de carbur càlcic i d'altres substàncies sòlides potencialment perilloses com bromats, clorats, hidrurs, perclorat, peròxids, etc.

D) Qualsevol quantitat de matèries que puguin produir barreges inflamables o explosives amb l'aire. En cap moment les mesures efectuades amb un explosímetre han de donar valors superiors a un 10% del límit inferior d'explosivitat en el punt d'abocament ni en cap altre punt de la xarxa.

E) Sòlids, líquids i gasos que per ells mateixos o per interacció amb altres elements de l'efluent puguin constituir un perill per al personal encarregat de la conservació i manteniment de la xarxa de clavegueram o ocasionar molèsties públiques.

Les concentracions màximes admissibles en l'atmosfera de treball per als gasos nocius més freqüents no excediran de:

Diòxid de sofre (SO ₂)	5 parts per milió
Monòxid de carboni (CO)	100 " " "
Clor	1 " " "
Sulfhídric (SH ₂)	5 " " "
Cianhídric (CNH)	2 " " "

F) Gasos procedents de motors d'explosió.

G) Es prohibit abocar deixalles isòtopiques radioactives. La seva eliminació i manipulació s'efectuarà d'acord amb les reglamentacions establertes en la matèria pels organismes competents per la seva regulació i el seu control.

H) Dissolvents orgànics i pintures en qualsevol proporció.

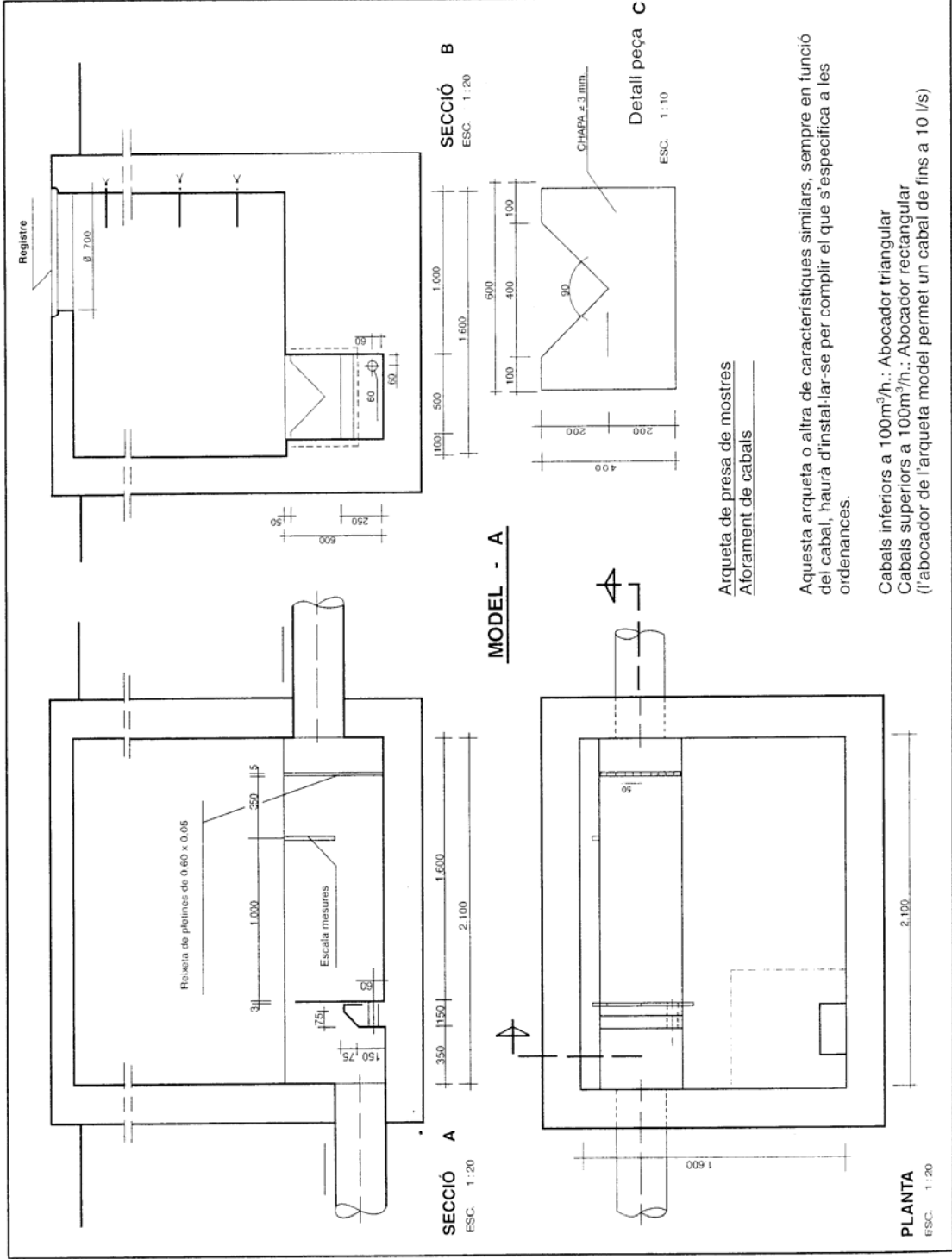
I) Abocaments compostos per matèries greixoses o olis vegetals o minerals, el contingut dels quals en aquestes matèries excedeixi dels límits que assenyala l'annex 1.

J) Productes corrosius que puguin produir deteriorament en les xarxes d'evacuació o en les instal·lacions de depuració.

K) Productes que puguin reaccionar entre sí, amb les aigües residuals restants o amb els materials constituents de la xarxa, quan donin lloc a qualsevol dels productes esmentats explícitament en aquest Reglament com a prohibits o limitats i excedeixin en aquest darrer cas els valors admissibles.

**REGLAMENT REGULADOR DELS ABOCAMENTS D'AIGÜES
RESIDUALS. MANCOMUNITAT**

**ANNEX 3: MODEL D'ARQUETA TIPUS PER A LA PRESA DE
MOSTRES**



SECCIÓ B
ESC. 1:20

MODEL - A

SECCIÓ A
ESC. 1:20

Detall peça C
ESC. 1:10

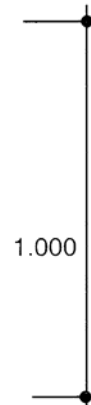
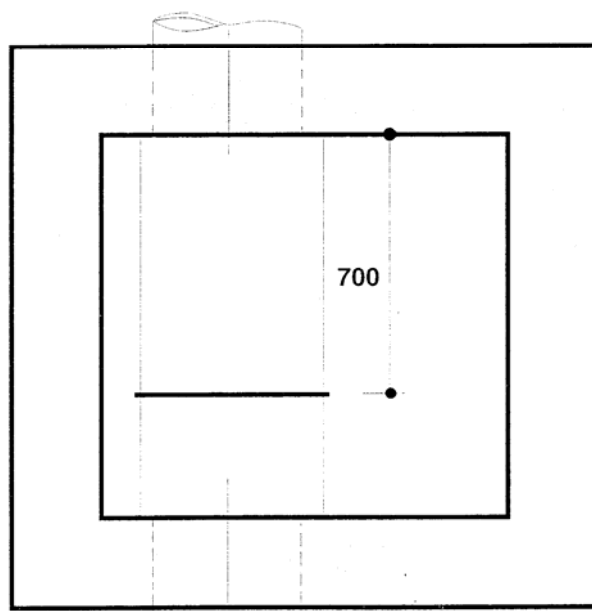
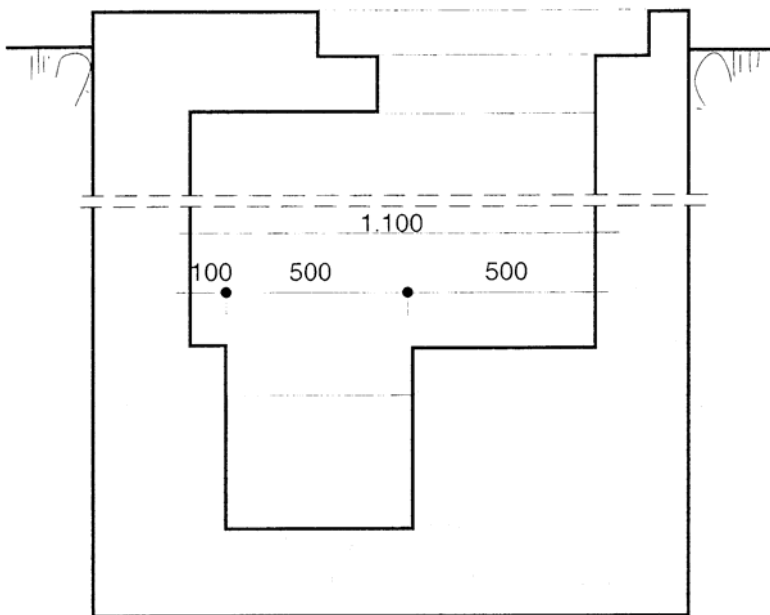
Arqueta de presa de mostres
Aforament de cabals

Aquesta arqueta o altra de característiques similars, sempre en funció del cabal, haurà d'instal·lar-se per complir el que s'especifica a les ordenances.

Cabals inferiors a 100m³/h.: Abocador triangular
Cabals superiors a 100m³/h.: Abocador rectangular
(l'abocador de l'arqueta model permet un cabal de fins a 10 l/s)

PLANTA
ESC. 1:20

MODEL - B



PLANTA
E. 1:20

**REGLAMENT REGULADOR DELS ABOCAMENTS D'AIGÜES
RESIDUALS. MANCOMUNITAT**

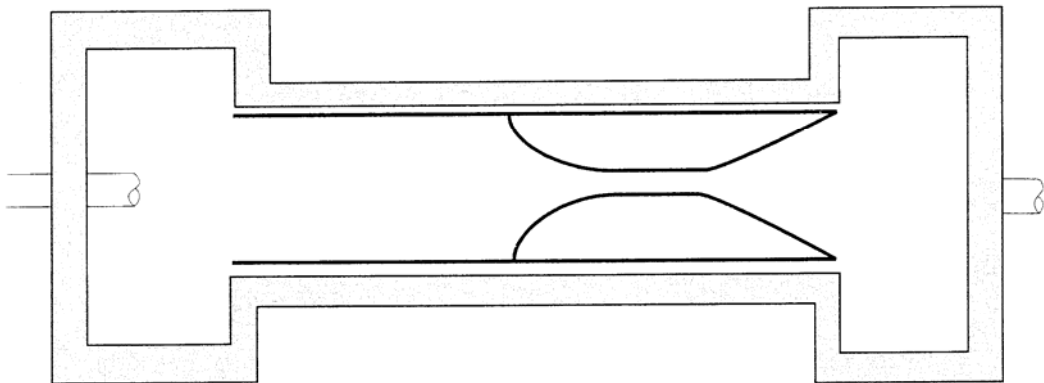
**ANNEX 4: Models de mesuradors de cabals i arquetes per al control
d'efluents industrials**

CANAL DE MESURA I ARQUETA DE PRESA DE MOSTRES

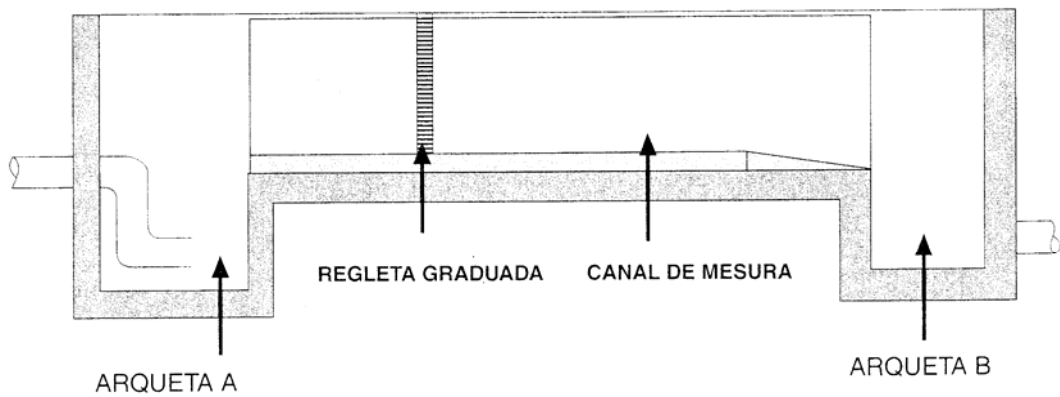
CANAL PARCHALL

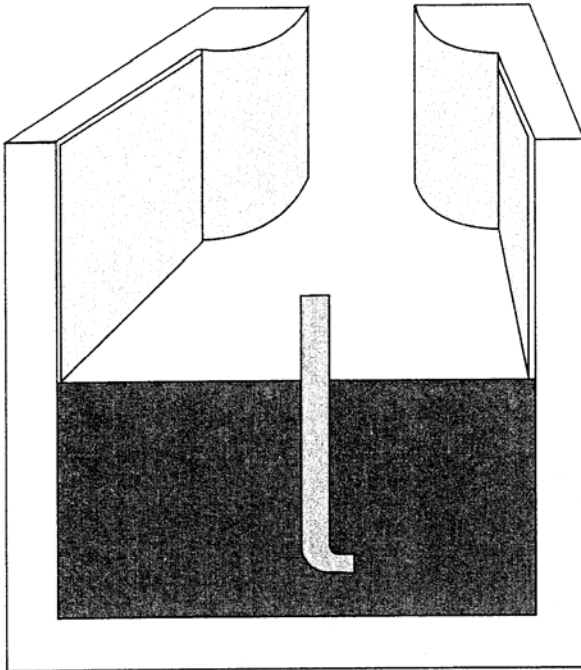
ESQUEMA DE MUNTATGE

PLANTA



SECCIÓ





VISTA D'UNA SECCIÓ DE L'ARQUETA A

DESCRIPCIÓ DEL MUNTATGE

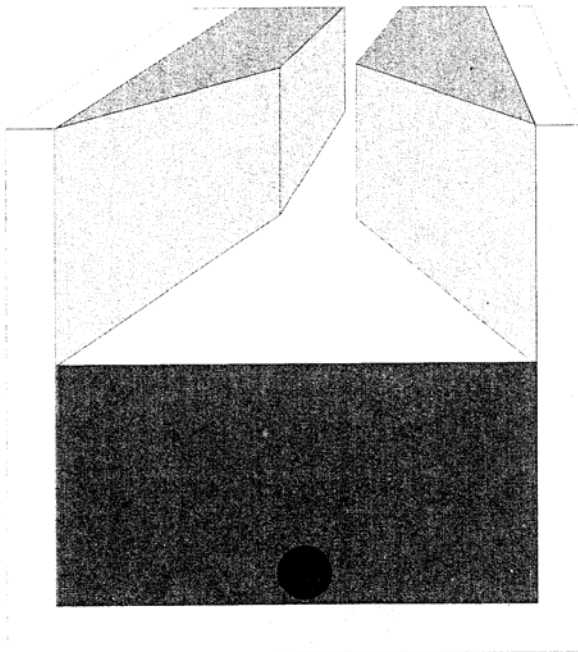
ARQUETA A

Serveix per amortir l'impuls de l'efluent.

Cas que l'efluent arribi en règim laminar al canal, no serà necessària l'arqueta A.

Cas que l'efluent arribi mitjançant una canonada de pendent considerable, aquesta haurà de quedar submergida dins l'arqueta.

L'amplada de l'arqueta serà com a mínim l'amplada del canal.



VISTA D'UNA SECCIÓ DE L'ARQUETA B

ARQUETA B

Serveix per desguassar el canal i per prendre mostres.

Les mesures seran:

2.000 mm de llarg.

1.500 mm d'ampla.

La profunditat serà en funció de la situació de la canonada de desguàs.

**REGLAMENT REGULADOR DELS ABOCAMENTS D'AIGÜES
RESIDUALS. MANCOMUNITAT**

ANNEX 5: Models normalitzats per a l'obtenció del permís d'abocament

PERMÍS D'ABOCAMENT

DOCUMENTACIÓ TÈCNICA

Empresa sol.licitant:

Segell i signatura de l'empresa:

Nom de l'empresa:	
Domicili social:	
Població:	Telèfon:
Domicili factoria:	
Població:	Telèfon:

Activitat Industrial:	
CNAE:	NIF:
Descripció de l'activitat:	

Núm. treballadors:	Torns treballadors:
Hores treballades:	Períodes de cessació de l'activitat:
Superfície total (en m2):	Potència elèctrica consumida (en KW):
Energia elèctrica instal.lada (en KW/mes):	Consum d'aigua (en m3/dia):

Observacions:

Matèries primeres i auxiliars utilitzades/productes emmagatzemats:

Productes obtinguts:

Observacions:

Diagrama del procés de fabricació. Diagrama de l'activitat desenvolupada a l'empresa

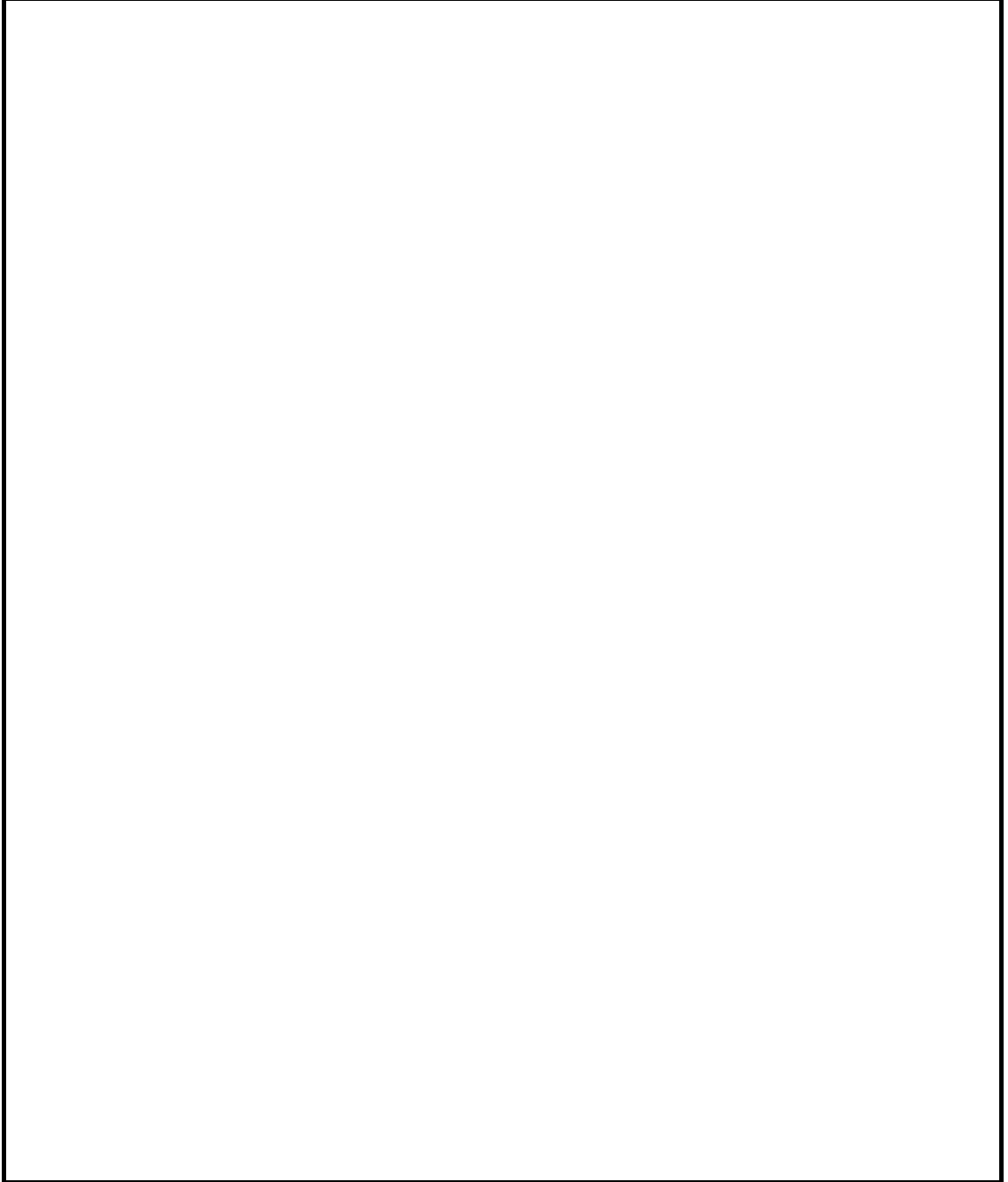
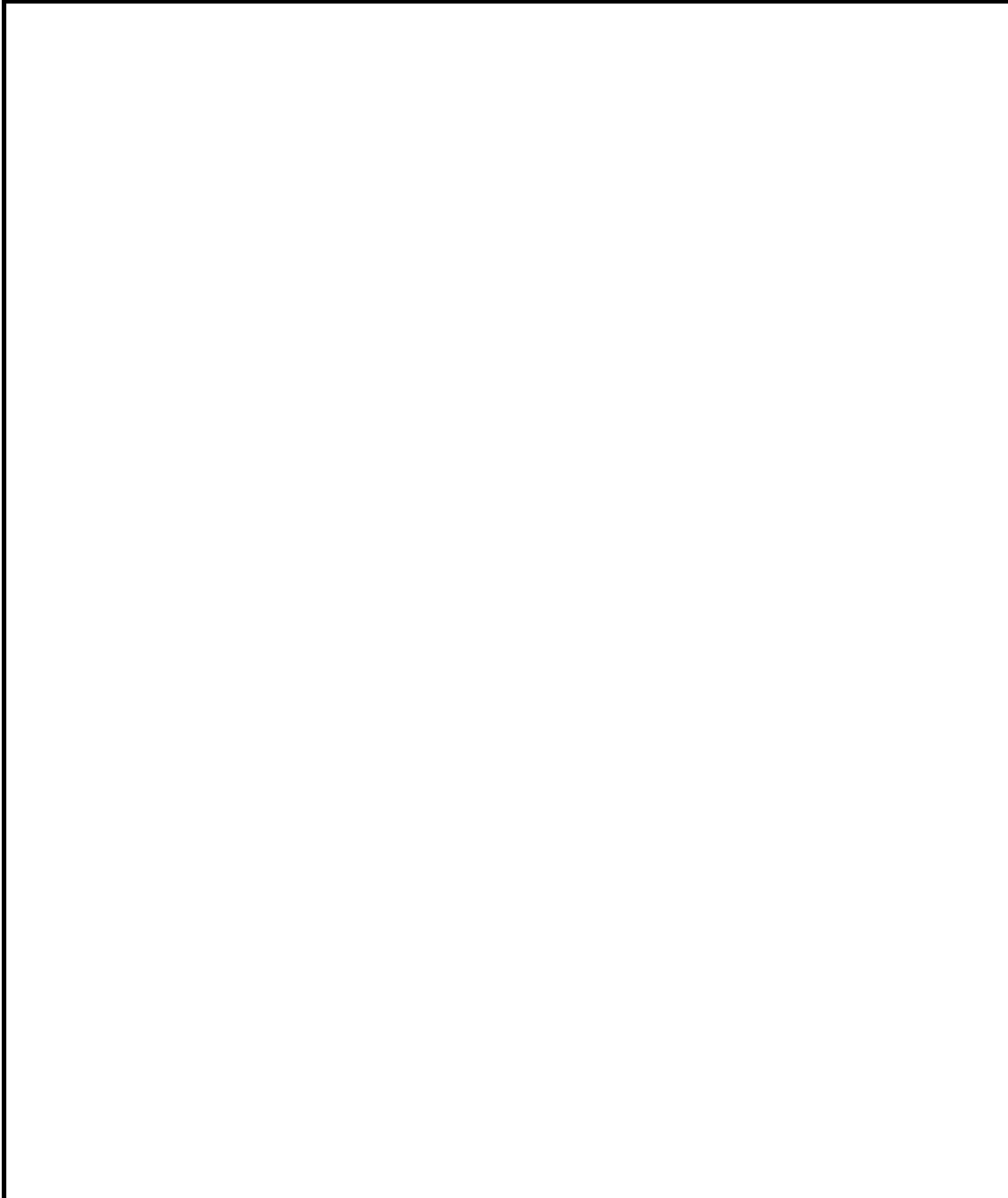


Diagrama de la utilització de l'aigua a l'empresa



Procedència de l'aigua consumida:	
Servei públic	m3/dia
Pous propis	m3/dia
Subministrament particular	m3/dia
TOTAL	m3/dia

Ús específic de l'aigua:					
Destinació de l'aigua					
Identificació					
Font de subministrament					
m3/dia					
Forma d'estimació de cabals					
Sistema de tractament de l'aigua d'entrada					
m3/dia d'aigua d'entrada					

Productes utilitzats en el tractament:

Diagrama del sistema de depuració:

(En cas d'existir alguna anàlisi de l'aigua residual abocada per la indústria, cal adjuntar dades conjuntament amb el qüestionari tècnic)

Observacions:

Definició d'efluents líquids continus						
Identificació						
Ús específic de l'aigua del que procedeix						
	m3/hora					
Mesura de l'efluent	m3/hora					
	Q MAX m3/dia					
Designació de punts d'abocament						
Receptor de l'abocament						

Observacions:

Sistema de tractament dels abocaments:	
Productes utilitzats:	
Nom del producte:	Tm/any
Sistema d'eliminació de fangs:	

Seguretat
Sobre emmagatzematge de matèries primeres:
Sobre abocaments líquids continus i discontinus:
Sobre pretractament i tractament:
Observacions:

Definició de residus sòlids i fangosos (cal fer constar el sistema d'evacuació i adjuntar fotocòpies de seguiment)				
Tipus de residus	Volum Emmagatzemat	Composició	Freqüència abocament	Evacuació/tractament

Tipus de residus

- Fangs inorgànics de tractament d'aigües, neutralitzat de banys, etc.
- Sòlids inorgànics: carbonats, asbests, fangs dessecats, catalitzadors de titani.
- Cautxú i plàstics al.lògens i no al.lògens.
- Fibres i pasta en general.
- Carbó actiu o terres de filtració.
- Pastes de pintura, coles, etc.
- Adobs i pesticides.
- Fangs inorgànics.
- Altres.

Definició d'efluents líquids discontinus (cal fer constar el sistema d'evacuació i adjuntar fotocòpies de seguiment)				
Tipus de residus	Volum Emmagatzemat	Composició	Freqüència abocament	Evacuació/tractament

Tipus de residus

- Dissolvents al.lògens i no al.lògens.
- Banys cianurats.
- Banys amb contingut de crom hexavalent.
- Banys àcids: ClH , SO_4H , NO_3H , etc.
- Fosfatats, desengreixants, etc.
- Banys alcalins.
- Banys concentrats de sals metàl.liques
- Banys concentrats de colorants.
- Banys concentrats de tintes
- Adobs i pesticides.
- Altres.

Observacions:

**REGLAMENT REGULADOR DELS ABOCAMENTS D'AIGÜES
RESIDUALS. MANCOMUNITAT**

**ANNEX 6: Model per a l'obtenció de l'autorització de connexió a col·lector
en alta**

AUTORITZACIÓ DE CONNEXIÓ

Sol.licitant:

Segell i signatura del titular

Nom de l'obra:		
Sr./Sra.:		
domicili:		
DNI núm:		
Telèfon de contacte titular de l'obra:		
Persona de contacte direcció de l'obra Sr./Sra.:		
Telèfon de contacte direcció de l'obra:		
en representació de l'empresa titular de l'obra:		
domicili:		
municipi:		
NIF:		
Sol·licita realitzar la connexió del col·lector procedent de:		
al col·lector que discorre per carrer / avda. / paratge (indret):		
del terme municipal de:		
Adjuntant la informació esmentada a les Directrius del Reglament d'Abocaments d'Aigües Residuals.		
Lloc i data	de	de

Segell i signatura de l'empresa

Documentació bàsica a requerir als sol·licitants del permís de connexió (enviar dues còpies)

1. Escrit de sol·licitud

Efectuat pel titular de l'obra (no acceptació de contractistes, enginyeries, etc.) (ordre).

2. Plànols

- a) De situació.
- b) Del solar, polígon o conca recollida per la connexió
 - Escales 1/500 – 1/1000 – 1/2000 – 1/5000-
 - Xarxa de col·lectors d'aigües residuals i pluvials, si existeixen.
 - Zones enjardinades o sense pavimentar, així com la seva superfície.
 - Zones cobertes i pavimentades, i la seva superfície.
 - Xarxa de sanejament i pou a connectar.
 - Ubicació de sobreexidors, sèquies, rius i rieres, si existeixen, i la seva relació respecte a la xarxa residual.

Els plànols hauran de ser signats per arquitectes, enginyers, arquitectes tècnics o enginyers tècnics.

3. Informació base

- a) Conca recollida.
- b) Tipologia de les aigües:
 - Pluvials
 - Sanitàries
 - Industrials
- c) Tipus de xarxa: unitària o separativa.
- d) Cabal màxim de disseny de l'efluent.
- e) Secció de l'efluent.
- f) Pendent de l'efluent en el seu últim tram abans de la connexió (entre el pou intermunicipal i l'últim de l'efluent).
- g) Cota de la tapa del pou de connexió i de l'últim pou de l'efluent. Cota d'entrega de l'efluent en el pou del col·lector en alta i cota de sortida de l'últim pou de l'efluent.
- h) Materials de connexió:
 - Característiques de l'efluent: Tub, secció rectangular, ovoide, voltat, etc. tipus de materials i dimensions.
 - Materials previstos a la unió:
 - Tipus de junta.
 - Segelladors.
 - Morters.
 - Formigons.
 - Lloc de l'aplicació

4. Informació complementària

1. Dimensions i justificació hidràulica dels sobreexidors.
2. Cota del nivell freàtic, si afecta a la connexió.
3. Per a indústries, adjuntar:
 - a) Permís d'abocament o justificant de la seva sol.licitud. En aquest últim cas haurà de ser construïda l'arqueta que es requereix per a l'obtenció del permís d'abocament.
 - b) Justificant de l'alta en activitat (Ajuntament).
4. Croquis de comportes o elements metàl.lics.

REGLAMENT REGULADOR DELS ABOCAMENTS D'AIGÜES RESIDUALS. MANCOMUNITAT

ANNEX 7: CÀLCUL DEL COST A EFECTES DE SANCIONS, DANYS I FIANCES

NOM DE L'ACTIVITAT

DATA D'INICI

CABAL DIA

DATA FINAL

CARACTERISTIQUES DE L'ABOCAMENT

MES=.....	mg/l.....	X1
DQO=.....	mg/l.....	X2
SALS SOLUBLES=.....	uS/cm.....	X3
MATERIES INHIBIDORES...	Equitox/m3.....	X4
INC. TEMPERATURA.....	°C.....	X5
NITROGEN Kjendal.....	mg/l.....	X6
FOSFOR Total.....	mg/l.....	X7

DIFERENCIA AMB ELS LIMITS ESTABLERTS

MES.....	X1 - 350 mg./l.	Y1 Kg./m3
DQO	X2 - 500 mg./ l.	Y2 g./m3
Sals solubles	X3 - 8000 uS/cm.	Y3 S/cm/m3
Matèries inhibidores	X4 - 10 equitox/m3	Y4 Kequitox/m3
Increment de temperatura ...	X5 - 40° C	Y5 °C/m3
Nitrogen Kjendal	X6 - 70 mg./l.	Y6 Kg./m3
Fòsfor total	X7 - 25 mg./l.	Y7 Kg./m3

VALORS DE CADA UNITAT DE PARÀMETRE DE CONTAMINACIÓ DEL CÀNON DE L'AIGUA, ALS EFECTES DE LA DETERMINACIÓ DEL TIPUS DE GRAVAMEN ESPECIFIC D'UNA MANERA INDIVIDUALITZADA(Seran els establerts en cada moment per la Llei de pressupostos de la Generalitat o norma equivalent. Actualment, article 37 de la Llei 14/2000, de pressupostos de la Generalitat per al 2001). El valor de cada unitat s'expressa amb la lletra Z en la fórmula matemàtica final.

MES =.....	euro-pta./Kg	Z 1
DQO =.....	euro-pta./Kg.....	Z 2
Sals solubles =.....	euro-pta./Sm ³ /cm	Z 3
Matèries inhibidores	euro-pta./KEquitox	Z 4
Increment de temperatura	euro-pta./m ³ /°C.....	Z 5
Nitrogen Kjendal	euro-pta./Kg.	Z 6
Fòsfor total	euro-pta./Kg.	Z 7

$$Y1Z1+Y2Z2+Y3Z3+Y4Z4+Y5Z5+Y6Z6+Y7Z7 = \text{euro-pesseta /m}^3$$

$$\text{COST} = \text{.....euro-pta./M}^3 \times \text{..... m}^3 = \text{euro-pta.}$$