



AJUNTAMENT DE
Vilanova i la Geltrú

**ORDENANÇA REGULADORA DE L'OCUPACIÓ
DE LA VIA PÚBLICA AMB MOBILIARI
D'ESTABLIMENTS COMERCIALS I DE RESTAURACIÓ**

Aprovació definitiva Ple 29/7/2013



AJUNTAMENT DE
Vilanova i la Geltrú

EXPOSICIÓ DE MOTIUS

CAPÍTOL I. Disposicions generals

- Article 1.** Àmbit d'aplicació
- Article 2.** Objecte
- Article 3.** Classificació de conceptes

CAPÍTOL II. LOCALITZACIÓ DE LES TERRASSES

Secció primera. Normes comunes

- Article 4.** Normes comunes

Secció segona. Normes particulars

- Article 5.** Carrers de calçada única i illes de vianants
- Article 6.** Rambla Principal i rambla de la Pau
- Article 7.** Passeig del Carme i passeig Marítim
- Article 8.** Plaça de la Vila
- Article 9.** Resta de l'Eixample Central
- Article 10.** Nucli històric: Vilanova Vella i la Geltrú
- Article 11.** Terrasses en calçada

CAPÍTOL III. CONDICIONS DELS ELEMENTS

- Article 12.** Integració amb l'entorn
- Article 13.** Taules i cadires
- Article 14.** Elements de coberta
- Article 15.** Jardineres i gelosies
- Article 16.** Estufes i/o aparells climatitzadors
- Article 17.** Contaminació acústica
- Article 18.** Condicions tècniques

CAPÍTOL IV. Disposicions relatives als horaris

- Article 19.** Horaris



AJUNTAMENT DE
Vilanova i la Geltrú

CAPÍTOL V. DISPOSICIONS RELATIVES AL COMPLIMENT DE L'ORDENANÇA

Article 20. Espai ocupat

Article 21. Mesures de col·laboració cívica

CAPÍTOL VI. ALTRES DISPOSICIONS

Article 22. Llicència

Article 23. Durada

Article 24. Taxa

Article 25. Sol·licituds

Article 26. Documentació

Article 27. Atorgament

Article 28. Canvis de titularitat

CAPÍTOL VII. RÈGIM SANCIONADOR

Article 29. Classificació d'infraccions

Article 30. Graduació de les sancions

Article 31. Revocació de la llicència

Article 32. Retirada de la via pública

Article 33. Òrgan competent

DISPOSICIÓ TRANSITÒRIA

DISPOSICIÓ DEROGATÒRIA

DISPOSICIÓ FINAL

EXPOSICIÓ DE MOTIUS

En els darrers anys, Vilanova i la Geltrú ha incrementat de manera significativa el nombre d'activitats dutes a terme a l'aire lliure. Mercadals, fires i rues de diverses característiques han aprofitat el clima suau de la comarca per proliferar. Per una altra banda, la promulgació de normativa específica com la llei anti-tabac i l'aparició de noves formes d'ocupació de l'espai públic (com les tarimes en calçada o els cossos tancats) ha provocat un increment de les demandes d'ocupació de la via pública per part dels establiments de restauració de tot el municipi.

Tot això s'uneix a la voluntat de l'Ajuntament de regular situacions com els aprofitaments especials dels espais de la via pública per part de determinats establiments de restauració.

La convivència de totes les circumstàncies esmentades amb la situació econòmica actual ha fet palesa la necessitat d'afrontar una normativa específica per regular de forma objectiva i tècnica tant les noves situacions d'ocupació de la via pública esmentades com les ocupacions tradicionals, per garantir, d'una banda, la facilitació d'assentaments d'establiments comercials a l'espai públic i, d'altra, un ús acurat i racional de l'espai públic que no impedeixi ni dificulti la proliferació de la resta d'activitats al carrer.

Aquesta ordenança, per tant, neix amb un triple objectiu:

- i) El primer objectiu consisteix en endreçar l'espai públic mitjançant la regulació de les terrasses d'establiments de restauració, fent especial èmfasi en la seva dimensió, situació, mobiliari i elements auxiliars. En aquest sentit, es pretén dotar de racionalitat a l'ocupació de la via pública per terrasses d'establiments de restauració vinculant la seva autorització amb criteris tècnics de caire objectiu i basats en un principi d'autoritzar, amb caràcter general i únicament amb determinades excepcions, la instal·lació de terrasses davant de la façana de l'establiment de referència.
- ii) El segon objectiu que busca aquesta ordenança és facilitar, en la mesura del possible i sota un principi de racionalitat, l'assentament d'establiments de restauració que permeti generar un clima propici per a l'aparició d'iniciatives de caire empresarial que generin, per una banda, llocs de treball al municipi per reactivar l'economia i, per una altra, una xarxa d'establiments atractiva i equilibrada per a la promoció de la ciutat.
- iii) En tercer lloc, i vinculat als dos objectius anteriors, la redacció d'aquesta ordenança garanteix l'accessibilitat entre establiments i via pública del municipi, promocionant i garantint la lliure circulació i el correcte gaudi de l'espai públic per part de la ciutadania.

De la conjugació d'aquests tres objectius neix la present ordenança que s'articula en set capítols:

- Un primer capítol que recull les disposicions generals prèvies i necessàries per a la correcta interpretació de la resta de l'ordenança.
- Un segon capítol que estableix les normes de localització de les terrasses, dividit en dues seccions: la primera relativa a les normes comunes de localització, i la segona relativa a les normes particulars de cada una de les zones del municipi que es creu mereixen un tractament especial per les seves especials circumstàncies.
- El Capítol III recull les condicions dels diferents elements existents en les terrasses.
- El Capítol IV estableix disposicions relatives als horaris.
- El Capítol V les normes relatives al compliment de l'ordenança.
- El Capítol VI recull un seguit de disposicions relatives a la concessió de les llicències d'ocupació i el seu tractament.
- I en el Capítol VII es recull el règim sancionador pels eventuais incompliments de l'ordenança.
- L'última part de l'ordenança recull una disposició addicional, una transitòria, una derogatòria i una final.

CAPÍTOL I. Disposicions generals

Article 1. Àmbit d'aplicació

L'àmbit d'aplicació d'aquesta ordenança és el terme municipal de Vilanova i la Geltrú.

Article 2. Objecte



AJUNTAMENT DE
Vilanova i la Geltrú

1. La present ordenança té per objecte la regulació i les condicions necessàries per a l'autorització o denegació de l'ocupació en sòl públic (voravia, passeig, plaça, etc.) mitjançant una terrassa o similar al servei d'establiments comercials i de restauració.

2. A aquest efecte, s'entendrà per terrassa l'espai públic o privat ubicat en un lloc obert i de lliure circulació destinat a acollir instal·lacions annexes a un establiment i on es col·loca mobiliari al seu servei.

3. Queden excloses d'aquesta regulació les ocupacions sol·licitades amb motiu de festes de barri i d'altres festes d'interès general per a la ciutat que, en tot cas, no podran ser superiors a 20 dies consecutius. Aquestes ocupacions es regiran pel procediment general d'autorització d'ocupació del domini públic.

Article 3. Classificació de conceptes

3. A. MOBILIARI DE L'ESTABLIMENT

- **Taules i cadires.**
- **Elements supletoris d'establiments** tipus: ferreteries, botigues de material de platja, fruiteries, floristeries, etc, que instal·lin botes de vi, mobiliari auxiliar de restauració, arbres, elements nadalencs, jardineres, etc.
- **Mobiliari auxiliar propi de l'activitat:** (i) Elements publicitaris, cendrers, papereres, etc, (ii) Elements de l'establiment com: moquetes, catifes, rampes col·locades a la via pública per l'establiment, (iii) Estufes i/o aparells climatitzadors, (iv) para-sols, etc.
- **Elements auxiliars de reclam,** com aparells d'atracció infantil i màquines expenedores, pissarres ...

3. B. TARIMES A LA CALÇADA

3.C. COSSOS TANCATS

- **Terrasses tancades.**
- **Aprofitaments especials.**



AJUNTAMENT DE
Vilanova i la Geltrú

CAPÍTOL II. Localització de les ocupacions

Secció primera. Normes comunes

Article 4. Normes comunes

La instal·lació de mobiliari a la via pública haurà de complir, en tot cas, les condicions següents:

a) Com a regla general l'ocupació es realitzarà davant de la façana de l'establiment a què estigui vinculada.

Excepcionalment:

1. Cas que un establiment doni a un vial on no sigui possible realitzar l'ocupació de la via pública, l'ocupació es podrà fer en un emplaçament proper que compleixi la resta de condicions exigides en aquesta ordenança, les normes sanitàries pertinents, així com qualsevol altra normativa vigent.
2. Quant a les terrasses situades davant de l'establiment, es podrà autoritzar una ocupació longitudinal major a la façana de l'establiment, sense perjudici d'allò establert en l'article 27 d'aquesta ordenança.

b) No es podrà ocupar més superfície de l'assenyalada en la llicència, que faculta únicament la instal·lació del mobiliari que s'especifiqui en ella.

c) L'ocupació haurà de garantir un espai lliure mínim d'1,80 m (excepcionalment 1,50 m) per al pas de vianants, a comptar des de la façana de l'edifici fins a la línia d'inici de la terrassa.

Tanmateix, per garantir el respecte als recorreguts d'accessibilitat, per a la concessió de la llicència es preveuran per part dels tècnics municipals, els espais lliures pertinents entre terrasses o en la mateixa terrassa amb les mateixes distàncies esmentades al paràgraf anterior.

d) L'espai ocupat amb mobiliari haurà de distar, com a mínim, 0,40 m del límit entre la vorera i la calçada.

En tots els casos es respectaran els arbres, els escossells, el mobiliari urbà i els itineraris de vianants, i no podran perjudicar el normal desenvolupament dels treballs de manteniment i de reparació dels serveis instal·lats en les vies públiques tals com el clavegueram, l'enllumenat públic, llocs enjardinats,

parades i marquesines de transport públic, contenidors de recollida selectiva, etc.

e) A les places i als espais públics, l'emplaçament del mobiliari no podrà alterar la normal utilització de l'espai per a esbarjo i joc d'infants. L'ocupació de les places de la ciutat es veurà limitada a nivell general per a la totalitat dels establiments que s'hi hagin d'instal·lar, a un màxim del 40% de la superfície total, i la seva disposició física respectarà les formes i dimensions que determinin els informes tècnics corresponents i els plànols orientatius continguts en aquesta ordenança (Annex I).

f) La disposició del mobiliari de les terrasses permetrà sempre l'evacuació i accés dels edificis o locals davant dels quals es troben les taules i cadires i altres elements. Es garantirà l'accessibilitat en totes les circumstàncies.

g) No es podran ocupar els espais situats davant dels passos de vianants, les parades d'autobús i entrades i sortides de vehicles amb llicència.

h) No es podrà autoritzar l'ocupació sobre superfícies destinades a jardí ni sobre la calçada, llevat d'aquells carrers contemplats en aquesta ordenança.

i) Sempre que per criteris tècnics es consideri pertinent, i a sol·licitud de l'interessat, la llicència d'ocupació podrà delimitar la zona ocupada per terrasses amb element mòbils i fàcilment enretirables, com testos o jardineres que s'hauran de posar dins de la zona autoritzada i hauran de complir les característiques que s'indiquen en el Capítol III d'aquesta ordenança.

j) Les ocupacions permetran la visibilitat d'entrada i sortida dels passos de vianants i entrades i sortides de vehicles amb llicència.

k) L'autorització de l'ocupació de la via pública als voltants dels monuments historicoartístics es farà amb les garanties necessàries per evitar que tinguin un efecte negatiu sobre aquests.

l) No s'autoritzaran, a partir de l'entrada en vigor, de què la instal·lació de qualsevol tipus d'aprofitament especial de la via pública que comporti cossos tancats o la instal·lació fixa d'elements de qualsevol tipus en la via pública.

Secció segona. Normes particulars

Article 5. Carrers de calçada única, places i illes de vianants



AJUNTAMENT DE
Vilanova i la Geltrú

1. S'autoritzaran terrasses quan aquestes estiguin adossades a la façana de l'establiment. En el cas de places, se situaran de la forma més propera possible a la façana o de conformitat a allò establert en els plànols recollits a l'Annex I d'aquesta ordenança.
2. Únicament s'autoritzarà l'ocupació de la via pública en carrers superiors als 7 metres d'amplada o, en el cas de carrers d'amplada inferior, quan hi hagi circulació restringida i s'autoritzi pels serveis tècnics municipals corresponents.

Article 6. Rambla Principal i rambla de la Pau

1. Les terrasses tindran una fondària màxima de 4 metres a la rambla Principal i a la rambla de la Pau, a comptar des de l'inici del paviment central. Quan no existeixi paviment central, la col·locació de les terrasses haurà de respectar un mínim de 3,5 m entre la façana i l'inici de la terrassa per garantir el trànsit rodat.
2. En tot cas, a l'alçada dels carrers de vianants perpendiculars a la rambla que vagin a parar-hi, es preveurà un espai suficient per garantir el pas de la totalitat del flux de gent que pugui circular pels esmentats carrers i que s'incorpori a la rambla. Aquest espai de la rambla tindrà, com a mínim, l'amplada corresponent a l'amplada del carrer de vianants perpendicular que hi arribi.
3. El mobiliari que ocupi la via pública haurà de complir els requeriments determinats en el Capítol III d'aquesta ordenança. En aquesta zona no s'admetran els tancaments de les terrasses amb gelosies ni jardineres.
4. El mobiliari s'emmagatzemarà dins de l'establiment en les hores en què aquest romangui tancat sempre que sigui possible. No es permetrà l'amuntegament d'elements de mobiliari a la via pública que no estiguin autoritzats. Els titulars de l'activitat estaran obligats a retirar el mobiliari de l'espai públic en el període de vacances.
5. Els colors que predominaran en els tendals d'aquesta zona als tendals seran els tons crus i no estridents.

Article 7. Passeig del Carme i passeig Marítim

1. Es podrà autoritzar una franja per a taules i cadires al voltant de tots els elements d'aprofitament especial preexistents, i fins a la superfície equivalent d'un mòdul més, com a terrassa adossada als esmentats aprofitaments en

aquells que ho permetin per la seva ubicació, respectant en tots els casos la normativa d'accessibilitat vigent i l'alineació dels mòduls.

2. El mobiliari auxiliar propi de l'activitat s'haurà d'ubicar a l'interior dels espais d'aprofitament especial preexistents o adossat a la façana de l'establiment sempre que així ho permeti la llicència.

3. El mobiliari s'emmagatzemarà a dins de l'establiment en les hores en què aquest romangui tancat i no es permetrà l'amuntegament d'elements de mobiliari fora de l'espai delimitat pels aprofitaments especials. Si el titular de la llicència acredita no tenir espai suficient per amuntegar el mobiliari en l'interior del local o a l'aprofitament especial en l'horari de tancament, l'Ajuntament, previ informe tècnic corresponent, podrà autoritzar l'amuntegament del mobiliari a la via pública. Durant el període de vacances de l'establiment, no podrà restar emmagatzemat a la via pública cap tipus de mobiliari.

4. Els aprofitaments especials preexistents hauran de seguir els criteris que s'estableixin per part de l'Ajuntament en relació a la seguretat i manteniment per assegurar el seu estat en condicions òptimes, així com a la normativa d'accessibilitat de referència.

5. El mobiliari que ocupi la via pública haurà de complir amb els requeriments determinats al Capítol III d'aquesta ordenança.

6. Els colors dels tendals que predominaran en aquesta zona seran els tons crus, blaus i blancs i no estridents.

Article 8. Plaça de la Vila

1. Les terrasses es disposaran en les zones més properes a les façanes i hauran de complir les característiques que s'indica al Capítol III d'aquesta ordenança. No es permetrà col·locar cap tipus de mobiliari a sota de la zona porxada. Les terrasses s'instal·laran, únicament, al lateral corresponent davant de les porxades.

No es permetrà ocupar el paviment central de la plaça ni el mòdul central de la façana de l'Ajuntament.

2. El mobiliari auxiliar propi de l'activitat s'haurà d'ubicar a l'interior de l'espai autoritzat. En aquesta zona no s'admetran els tancaments de les terrasses amb gelosies ni jardineres.

3. El mobiliari s'emmagatzemarà a dins de l'establiment en les hores en què aquest romangui tancat i no es permetrà l'amuntegament d'elements de

mobiliari a la via pública. Si el titular de la llicència acredita no tenir espai suficient per amuntegar el mobiliari en l'interior del local en l'horari de tancament, l'Ajuntament, previ informe tècnic corresponent, podrà autoritzar l'amuntegament del mobiliari a la via pública. Durant el període de vacances de l'establiment, no podrà restar emmagatzemat a la via pública cap tipus de mobiliari.

4. El mobiliari que ocupi la via pública haurà de complir amb els requeriments determinats en el Capítol III d'aquesta ordenança.

5. Els colors que predominaran en els tendals en aquesta zona seran els tons crus i no estridents.

Article 9. Resta de l'Eixample Central

1. El mobiliari que ocupi la via pública haurà de complir amb els requeriments determinats en el Capítol III d'aquesta ordenança. En aquesta zona no s'admetran els tancaments de les terrasses amb gelosies ni jardineres.

2. El mobiliari s'emmagatzemarà a dins de l'establiment en les hores en que aquest romangui tancat i no es permetrà l'amuntegament d'elements de mobiliari a la via pública. Si el titular de la llicència acredita no tenir espai suficient per amuntegar el mobiliari en l'interior del local en l'horari de tancament, l'Ajuntament, previ informe tècnic corresponent, podrà autoritzar l'amuntegament del mobiliari a la via pública. Durant el període de vacances de l'establiment no podrà restar emmagatzemat a la via pública cap tipus de mobiliari.

3. Els colors que predominaran en els tendals en aquesta zona seran els tons granatosos i no estridents.

Article 10. Nucli històric

1. El nucli històric està format per la Vilanova Vella i la Geltrú, tal com consta definit en el plànol que s'adjunta com a Annex III d'aquesta ordenança, en tots aquells àmbits que no estiguin expressament recollits en aquesta ordenança com a zones de tractament particular.

2. El mobiliari que ocupi la via pública haurà de complir amb els requeriments determinats en el Capítol III d'aquesta ordenança. En aquesta zona no s'admetran els tancaments de les terrasses amb gelosies ni jardineres.



AJUNTAMENT DE
Vilanova i la Geltrú

3. El mobiliari s'emmagatzemarà a dins de l'establiment en les hores en què aquest romangui tancat i no es permetrà l'amuntegament d'elements de mobiliari a la via pública. Si el titular de la llicència acredita no tenir espai suficient per amuntegar el mobiliari en l'interior del local en l'horari de tancament, l'Ajuntament, previ informe tècnic corresponent, podrà autoritzar l'amuntegament del mobiliari a la via pública. Durant el període de vacances de l'establiment, no podrà restar emmagatzemat a la via pública cap tipus de mobiliari.

4. Els colors que predominaran en el tendals en aquesta zona seran els tons crus i ocres, permetent-se els tons negres a la zona de la Geltrú, essent, en tot cas, colors no estridents.

Article 11. Terrasses a la calçada

1. Les terrasses a la calçada han aparegut com una realitat facilitadora del sosteniment econòmic de l'establiment. Quan no sigui possible efectuar l'ocupació amb taules i cadires damunt la vorera, previ informe favorable dels Serveis Tècnics municipals i atenent a criteris d'uniformitat del vial i accessibilitat, es podrà autoritzar l'ocupació de la calçada situada enfront de l'establiment de pública concurrència per mitjà de tarimes de fusta, desmuntables i que garanteixin l'estabilitat necessària per a un ús públic, sempre que es compleixin de forma acumulativa els requisits següents:

- La banda del carrer on es pretengui la instal·lació d'una terrassa en calçada haurà de tenir una vorera mínima de 90 cm.
- S'haurà de mantenir, en tot cas, un carril de circulació amb una amplada mínima de 3,50 m per a carrers d'un únic carril i per a aquells carrers amb més d'un carril s'afegiran un mínim de 3 metres per cada carril addicional.
- Ha d'estar permès l'estacionament de vehicles al carrer. Per aquest motiu el conjunt de les terrasses en calçada pels diferents trams de carrer no podran superar el 10% d'ocupació de l'espai i en cap cas s'instal·laran més de dues terrasses contigües. En el cas de que s'autoritzi la instal·lació de dues terrasses contigües, hauran de respectar els mateixos criteris estètics, segons informe tècnic corresponent.
- No hi ha d'haver places d'aparcament reservades a minusvàlids, zones reservades per a la càrrega i descàrrega, zones d'aparcament en bateria o altres tipus de reserva en l'espai que es pretén ocupar. Amb la sol·licitud de terrasses en calçada, els Serveis Tècnics estudiaran la possibilitat de modificar les zones esmentades per a un millor

aprofitament de l'espai, a càrrec del sol·licitant.

- La seva disposició física i col·locació respectarà en tot moment el trànsit rodat, no compromentent en cap cas la seguretat vial.
- La instal·lació de la terrassa haurà de permetre la normal circulació de les aigües d'escorrentia i la neteja i manteniment del sistema de sanejament municipal.

2. La profunditat màxima a ocupar serà d'1,80 m i, en tot cas, s'ha de garantir que la vorera quedi totalment lliure per al pas de vianants i la no ocupació dels carrils de circulació de la calçada.

3. L'amplada màxima a ocupar serà de 6 m quan l'establiment tingui una façana inferior a 5 m, i com a màxim 8 m quan l'amplada de la façana de l'establiment sigui superior a 5 m.

4. El mobiliari que ocupi les terrasses en calçada haurà de complir els requeriments determinats en el Capítol III d'aquesta ordenança.

5. El mobiliari s'emmagatzemarà a dins de l'establiment en les hores en què aquest romangui tancat i no es permetrà l'amuntegament d'elements de mobiliari a la tarima.

6. Caldrà complir els criteris tècnics establerts en l'Annex II d'aquesta Ordenança: Condicions sobre el disseny de la implantació de les terrasses en calçada, amb el seu corresponent model de barana.

7. No s'autoritzaran terrasses en calçada en les vies principals següents: carrer de la Unió, carrer de Josep Coroleu i rambla de Salvador Samà.

8. Les terrasses en calçada hauran d'estar sempre situades davant de l'establiment i al mateix costat del carrer, excepte si hi ha acord entre les parts, de conformitat amb l'article 27.4 d'aquesta ordenança.

CAPÍTOL III. Condicions dels elements

Article 12. Integració amb l'entorn

1. Les instal·lacions dels elements mobiliaris objecte d'aquesta ordenança

han d'integrar-se adequadament amb l'entorn en el qual se situïn. La seva instal·lació no podrà malmetre el paviment, evitant els colors estridents.

2. En les zones subjectes a les normes particulars d'aquesta ordenança no s'admetrà mobiliari on el contingut publicitari sigui el seu tret més distintiu.

En la resta de zones de la ciutat, s'admetrà la publicitat de marques comercials en els elements objecte d'aquesta ordenança. No obstant això, la publicitat no pot ocupar més del 50% de la superfície on apareix.

3. S'evitarà la instal·lació de qualsevol element que pugui generar perill per a les persones amb mobilitat reduïda, i el seu disseny i ubicació garantiran especialment la seva accessibilitat.

4. No s'admetran, en cap cas, tancaments de cap tipus en la via pública, més enllà dels ja preexistents a l'entrada en vigor de la present ordenança.

5. Tots els elements que ocupin la via pública hauran de tenir caràcter de temporalitat com a norma general per tal que, fora de l'horari de funcionament de l'activitat, es puguin recollir tots els materials en l'interior dels respectius establiments. Si el titular de la llicència acredita no tenir espai suficient per amuntegar el mobiliari en l'horari de tancament, en l'interior del local, l'Ajuntament, previ informe tècnic corresponent, podrà autoritzar l'amuntegament del mobiliari en la via pública. Durant el període de vacances de l'establiment no podrà restar emmagatzemat a la via pública cap tipus de mobiliari.

6. Tots els elements que es col·loquin a la terrassa hauran d'estar degudament inclosos i detallats en la corresponent llicència. No es podrà instal·lar cap element que no estigui expressament inclòs en la llicència d'ocupació pertinent.

7. Els elements de mobiliari autoritzats no es disposaran, en cap cas, de forma que conformin un tancament de la terrassa.

Article 13. Taules i cadires

1. Les taules i cadires seran apilables i del material menys sorollós possible i incorporaran proteccions de goma per evitar el contacte entre elles quan s'hagin d'apilar. Alhora, disposaran de tacs de goma per evitar el contacte directe de les parts metàl·liques amb el sòl.

2. En les zones subjectes a les normes particulars d'aquesta ordenança, no s'autoritzaran taules i cadires amb estructura de material tipus plàstic o resina de baixa qualitat, i els materials hauran de ser perdurables (acer inoxidable o galvanitzat, alumini, fusta tropical o tractada AC, polipropilè d'alta qualitat, fenòlics, etc.).

Article 14. Elements de coberta

1. Podran instal·lar-se para-sols desmuntables i enretirables.

2. Els para-sols seran plegables i estaran a una alçada mínima de 2,20 m. La seva coberta serà de lona o similar, dels colors establerts en cada una de les zones subjectes a les normes particulars d'aquesta ordenança, i de qualsevol altre color a la resta de la ciutat. En la mesura del possible, els para-sols que s'autoritzin hauran d'ésser fabricats amb materials que absorbeixin el soroll.

3. La projecció en planta dels para-sols no sobrepassarà els límits de la superfície destinada a terrassa o tarima.

4. Podran anar sustentats en peus autònoms o ancorats al paviment llevat, en aquest cas, en aquells trams de vies públiques que comptin amb aparcament soterrani o altres instal·lacions soterrades que ho impedeixin.

L'ancoratge necessita la prèvia autorització expressa i el compliment estricte de les característiques que assenyalin els Serveis Tècnics municipals. L'ancoratge s'executarà de forma que durant les retirades temporals quedi protegit amb una tapa metàl·lica o similar. En cas que la retirada sigui definitiva caldrà reposar el paviment d'origen.

5. Si la llicència comporta l'ancoratge del para-sol o para-sols en el paviment, es dipositarà una fiança de 100 €/element que respondrà a la correcta restitució del paviment el dia que es retirin.

Article 15. Jardineres i gelosies

1. Els testos o jardineres seran de fusta, fosa, resina o similar i tindran el marcatge CE assimilable.

2. El conjunt de test i plantació tindrà una amplada màxima de 0,50 m i 1,20 m d'alçada.

3. S'admetrà la col·locació d'aquests elements quan estiguin recollits en la llicència.

4. Les gelosies o mampares tindran una alçada màxima d'1,20 m, garantint la visibilitat a través seu amb materials tipus vidre, metacrilat o similars. La base podrà ser opaca, amb una alçada màxima de 0,40 m.
5. Aquests elements es col·locaran dins de la zona autoritzada i només en els laterals de la terrassa, havent-se de retirar de l'espai públic en finalitzar l'horari de l'activitat.

Article 16. Estufes i/o aparells de climatització

1. Aquests aparells seran d'exterior, hauran d'estar homologats i la seva estructura estarà protegida amb una carcassa o similar que impedeixi la manipulació dels elements que contenen gas, si fos el cas.
2. L'interessat haurà de disposar d'extintors de pols ABC, eficàcia 21A-113B, en un lloc fàcilment accessible i d'un contracte amb una empresa subministradora per al subministrament de gas en les estufes. Serà responsabilitat del llicenciatari el manteniment del corresponent certificat d'instal·lador acreditatiu de les bones condicions de la instal·lació, mantenint l'esmentat certificat en tot moment a disposició de l'Ajuntament.
3. No es podrà autoritzar la instal·lació a menys de 2 m de la línia de façana dels immobles ni d'altres elements, com ara arbres, fanals, etc.
4. Només s'admetrà una estufa com a màxim per cada quatre taules autoritzades. Igual que la resta d'elements, s'hauran de retirar diàriament de la via pública.
5. La temporada en què es podran col·locar les estufes a la via pública serà la compresa entre els mesos d'octubre a abril.
6. Tanmateix, sempre que ho autoritzi la llicència, es podran instal·lar altres elements de climatització tals com polvoritzadors d'aigua, etc., sempre sotmesos als criteris i característiques requerits pels Serveis Tècnics Municipals.

Article 17. Contaminació acústica

1. Els titulars de les llicències hauran de vetllar pel control de les molèsties generades per l'activitat en la terrassa, especialment pel que fa al soroll, per mantenir les condicions fixades en la llicència d'acord amb el nivell guia establert en la zonificació acústica aprovada per l'àmbit municipal corresponent.



AJUNTAMENT DE
Vilanova i la Geltrú

2. Es prohibeix la instal·lació de qualsevol element acústic extern o de megafonia, ni aparell de reproducció de música, ni la realització d'actuacions o música en viu en les terrasses.

No obstant, es podran realitzar excepcions en aquest punt en aquells supòsits en que l'Ajuntament acceptés puntualment la seva autorització per motius d'interès popular (celebracions d'actes culturals, festes de barri, festes majors o similars). En aquest cas, caldrà sol·licitar autorització expressa i únicament es podrà atorgar si les característiques de l'emplaçament ho permeten i es duen a terme les mesures preventives que es considerin oportunes pel que fa a la prevenció de la contaminació acústica.

3. La recollida i col·locació del mobiliari de la terrassa es realitzarà amb el màxim silenci possible, evitant l'arrossegament i colpeix del mobiliari.

4. El titular de la llicència serà el responsable d'advertir al públic assistent dels possibles incompliments dels seus deures civils o d'obligatori compliment en atenció a les normes de convivència, tals com la producció de soroll i d'altres similars. En cas necessari, a petició de l'Ajuntament, caldrà disposar d'una persona encarregada de vetllar per a que es respecti la convivència veïnal i el seu descans.

Article 18. Condicions tècniques

1. La instal·lació elèctrica haurà d'integrar-se perfectament en el conjunt i s'ajustarà al reglament de baixa tensió. No s'admetran instal·lacions d'aparença provisional.

Aquesta instal·lació s'ha de revisar anualment per un instal·lador autoritzat que emetrà el corresponent butlletí de conformitat. Aquest butlletí podrà ser demanat, en qualsevol moment, per l'Ajuntament.

2. Les responsabilitats que derivin de les instal·lacions o ocupacions recauran sobre el titular de l'establiment.

3. Els titulars de les ocupacions seran els responsables de desmuntar o retirar els elements o mobiliari que ocupa la via pública els dies de fort vent i/o tempesta. En especial, hauran de retirar-se els para-sols i els tendals sempre que hi hagi la previsió de climatologia adversa.

CAPÍTOL IV. Disposicions relatives als horaris

Article 19. Horaris de les terrasses

Els horaris seran, com a màxim, els establerts en els establiments, sense perjudici de que els Serveis Tècnics Municipals, en el moment de concedir la



AJUNTAMENT DE
Vilanova i la Geltrú

llicència o amb caràcter posterior, puguin limitar els esmentats horaris, establint-ne un d'inferior, per raons d'interès públic o per l'especial situació de l'establiment en relació amb els veïns i la pacífica convivència amb ells.

Els establiments no podran iniciar el seu servei a les terrasses, en cap cas, abans de les 8 del matí.

En cap cas, aquests horaris podran superar els màxims permesos per a la llicència de l'activitat.

La recollida dels elements i neteja de l'espai ocupat s'haurà de completar en un termini màxim de TRENTA (30) MINUTS des del tancament de la terrassa.

Aquests horaris podran ésser limitats a criteri de l'Ajuntament per qüestions relatives a condicionants de l'entorn, compatibilitat d'usos, proximitat a habitatges, queixes veïnals o molèsties reiterades als veïns o ciutadans, degudament verificades per la Policia Local, etc.

CAPÍTOL V. Disposicions relatives al compliment de l'ordenança

Article 20. Espai ocupat

En relació a l'espai ocupat regulat en aquesta ordenança, s'hauran de complir les condicions següents:

a) Respectar la superfície, el nombre i condicions dels elements per als quals s'ha atorgat la llicència.

b) No es podran instal·lar o dipositar caixes, ampolles, contenidors ni altres objectes que s'utilitzin per a l'activitat dins l'espai autoritzat ni al seu voltant si no es estan autoritzades de forma expressa en la llicència.

c) Mantenir la superfície o espai ocupat de via pública, així com els elements que s'hi continguin, en les degudes condicions de seguretat, neteja i salubritat.

Aquesta obligació s'estén al perímetre que envolta l'espai ocupat, en les condicions que s'assenyalen en l'article següent.

d) Reposar el paviment i els desperfectes ocasionats com a conseqüència de l'ocupació i/o l'activitat desenvolupada, així com fer-se càrrec de la senyalització vertical i/o horitzontal que correspongui en cada cas.

e) No danyar els elements de mobiliari urbà que es troben al seu entorn.

f) No impedir o obstaculitzar el pas de vianants, de veïns ni dels



AJUNTAMENT DE
Vilanova i la Geltrú

vehicles d'emergències, garantint en tot cas la correcta accessibilitat.

g) No afectar la seguretat del trànsit rodat de vehicles ni de vianants.

h) No obstaculitzar l'entrada als habitatges i l'accés als hidrants, les boques de reg, les sortides d'emergència, els guals permanents i altres elements de mobiliari públic.

i) Respectar les condicions de la llicència i/o aquelles altres condicions específiques que s'hi puguin incloure per raons d'interès públic.

j) Respectar els horaris que es fixin.

k) Complir els requeriments que faci l'Ajuntament en matèria de reducció de terrassa o retirada total d'aquesta, per interès general.

l) Quan les ocupacions de la via pública es trobin sobre registres de serveis públics (aigua, gas, electricitat, telecomunicacions, etc.), aquests hauran d'estar obligatòriament disponibles per al seu manteniment i reparació.

m) No utilitzar la via pública per emmagatzemar més taules i cadires de les que estiguin contingudes en la llicència. Es podrà muntar part de la terrassa tenint amuntegades la resta de taules i cadires contingudes en la llicència durant l'horari d'obertura de l'establiment.

n) Les taules i cadires i altres elements de mobiliari urbà han de retirar-se de l'espai de la via pública per al que té llicència, en el termini d'un dia a comptar de la data de cessament definitiu o de paralització temporal de l'activitat de l'establiment o de la terrassa, sigui quina sigui la causa (tancament definitiu de l'activitat, vacances, caducitat de la llicència...).

o) Reposar el paviment, si és el cas, i els elements de mobiliari urbà afectats, en el termini màxim de cinc dies, a comptar des del cessament o paralització de l'activitat de l'establiment o de la terrassa.

p) La terrassa no podrà interferir els itineraris accessibles i es tindrà en compte per a la seva autorització la possible afectació als vianants en zona d'alta concentració comercial.

q) Per causa d'interès públic degudament justificat, l'Ajuntament podrà sol·licitar, amb un preavís d'un mínim de SET (7) DIES, la retirada puntual de les terrasses en calçada i la resta d'elements continguts en la llicència.

r) En relació a la resta de les terrasses, i per causa degudament justificada per l'Ajuntament, el llicenciatari haurà de permetre la retirada immediata temporal del mobiliari existent, amb un preavís de SIS (6) HORES.

Article 21. Mesures de col·laboració cívica

1. El titular de la llicència és responsable de mantenir l'espai públic afectat, les instal·lacions i la seva zona d'influència en bones condicions de neteja, salubritat i seguretat.
2. Els establiments regulats en aquesta ordenança no podran originar fums ni males olors i hauran de garantir la disponibilitat per part dels clients d'un cendrer, de manera que sempre romangui neta la via pública.
3. També seran responsables del manteniment de la neteja de les voreres o espais de vianants que ocupen, en especial de la retirada de la via pública d'ampolles, envasos, gots i altres deixalles produïdes per l'activitat de la instal·lació. Tanmateix, el titular serà responsable de procedir a la neteja de l'espai públic afectat, diàriament, un cop finalitzada l'activitat.
4. Serà responsabilitat del titular de la llicència evitar els sorolls que puguin comprometre el descans i la bona convivència veïnal.

CAPÍTOL VI. Concessió de la llicència

Article 22. Llicència

1. L'ús d'una porció de la via pública resta subjecte a l'atorgament d'una llicència d'ocupació temporal de la via pública, que origina una situació de possessió precària essencialment revocable per raons d'interès públic, sense dret a indemnització.
2. En virtut de les notes d'inalienabilitat i imprescriptibilitat dels béns de domini públic, la mera concurrència dels requisits necessaris perquè l'ocupació pugui ser autoritzada no atorga cap dret a l'obtenció de la llicència. L'Ajuntament, considerant les circumstàncies que concorren en cada cas, tindrà llibertat per concedir o denegar la llicència, tenint en compte que l'interès general ha de prevaler damunt del particular.
3. L'ocupació de la via pública estarà condicionada a l'obtenció de la resta d'autoritzacions necessàries per a l'exercici de l'activitat.
4. El titular de la llicència ha de tenir-la permanentment a disposició dels agents de l'autoritat i dels Serveis Tècnics Municipals a l'establiment, juntament amb l'últim rebut de pagament de la taxa corresponent.
5. Amb caràcter previ a la concessió de la llicència es requerirà els Serveis

Tècnics Municipals per tal que informin sobre els models, materials i característiques del mobiliari i altres elements que s'autoritzin.

Article 23. Durada

Les llicències per ocupar una porció de la via pública es concediran en les modalitats següents:

a) Anual, entenent-se que la temporada anual s'estén de l'1 de gener de cada any fins al 31 de desembre. Aquesta es considerarà renovada automàticament fins que alguna de les dues parts notifiqui a l'altra, per escrit, la seva revocació.

Quan l'establiment que no realitzi ocupació de la via pública la sol·liciti, aquesta serà atorgada en funció de l'ocupació que ja s'estigui efectuant davant del seu establiment.

Si no es realitza cap tipus d'ocupació en la zona sol·licitada, aquesta es podrà atorgar si no concorren cap circumstàncies que no ho permetin. Si contràriament la zona sol·licitada ja està ocupada per algun altre establiment proper al sol·licitant, aquesta autorització no podrà ser atorgada fins a l'inici de l'any següent, amb la corresponent reubicació o reducció de l'ocupació de qui fins a les hores l'estava exercint.

b) Temporal. Es poden demanar aquest tipus de llicències per períodes curts de temps, segons el següent:

- Mensuals, tots els mesos de l'any, excepte juny i setembre que han de ser quinzenals.

Les temporades són les següents:

- Temporada alta (des del 16 de juny al 15 de setembre)
- Temporada mitja (de l'1 de maig al 15 de juny i del 16 de setembre al 30 d'octubre)
- Temporada baixa (de l'1 de gener al 30 d'abril i de l'1 de novembre al 31 de desembre).

Article 24. Taxa

1. La taxa que s'haurà de pagar és la marcada per la corresponent ordenança fiscal.

2. L'incompliment del requisit de pagament de períodes anteriors corresponents a l'autorització motivarà que no s'atorgui o renovi la llicència fins que no estigui al corrent de les seves obligacions o s'hagi formalitzat el corresponent pla de pagament.

Article 25. Sol·licituds

1. Les sol·licituds es presentaran en el Registre general de l'Ajuntament mitjançant instància d'entrada.
2. Podran sol·licitar llicència per ocupar la via pública les persones físiques i jurídiques, titulars d'un establiment que tingui accés directe, particular i únic a la via pública i que disposi de la corresponent llicència d'activitats.

Article 26. Documentació

Les sol·licituds hauran d'anar acompanyades amb la documentació següent:

- a) Instància presentada segons el model oficial, on consti: el nom, l'edat i el domicili de la persona sol·licitant, la denominació social de l'activitat i les seves dades fiscals, el títol en virtut del qual sol·licita l'autorització i la descripció de l'activitat que pretén desenvolupar, així com els elements i disposició dels mateixos que es pretenguin instal·lar a la terrassa.
- b) Documentació acreditativa de l'alta censal de l'activitat a l'Agència Tributària.
- c) Pòlissa de responsabilitat civil i incendis on s'inclogui la superfície corresponent a la terrassa.
- d) Documentació gràfica de l'emplaçament de l'ocupació, tot indicant els elements de mobiliari urbà existents, així com la disposició del mobiliari necessari per a l'activitat.
- e) Memòria descriptiva del mobiliari complementari i les seves prescripcions tècniques (marcatges o assimilables) o fotos del material i elements a instal·lar.
- f) Si resulta pertinent, característiques de les instal·lacions a efectuar i de l'escomesa elèctrica, que haurà d'anar acompanyada per un certificat d'instal·lador elèctric.
- g) Document de compromís de retirar la instal·lació durant el període de tancament de la terrassa (nits) i quan finalitzi la llicència, i de reposar el paviment, si és el cas, i els elements de mobiliari urbà afectats.

h) Quan es pretengui la instal·lació d'estufes a les terrasses, s'haurà d'aportar còpia de la pòlissa d'assegurances que les cobreixi, certificat CE, fitxa tècnica i còpia del contracte de manteniment anual.

Article 27. Atorgament

1. En el cas que les persones sol·licitants de llicència per ocupar la via pública, més enllà de la façana del seu establiment, siguin més d'una, es tindran en compte preferentment, entre d'altres, els criteris següents:

- a) La vinculació de la instal·lació a un establiment de pública concurrència que tingui un local fix degudament legalitzat.
- b) La idoneïtat de l'ocupació d'una determinada porció de la via pública.
- c) La millor integració dels elements a instal·lar amb l'entorn, segons el catàleg de la zona i les normes recollides en la present ordenança.

2. En el cas que diverses de les instàncies presentades sol·licitessin l'ús de la mateixa porció del domini públic en idèntiques condicions, es vetllarà per assolir un acord entre elles amb mediació de l'Ajuntament i, en cas de no ésser possible aquest acord, es decidirà unilateralment per part de l'Ajuntament quin ha de ser el repartiment, ja sigui a parts iguals, de forma rotativa o altres fórmules similars.

3. En el supòsit que se sol·liciti una llicència d'ocupació temporal de l'espai corresponent a la projecció de la façana de l'establiment i aquest espai es trobi ja ocupat per un establiment proper, s'aplicaran les mateixes regles contingudes en aquest article, donant prevalença, en qualsevol cas, a l'establiment que té l'espai sol·licitat a la projecció de la seva façana.

4. Les llicències per a les terrasses a la calçada s'atorgaran per un període de 2 anys, que podrà ser renovable a sol·licitud del titular. Cas de concurrència entre dues o més sol·licituds que reuneixin el conjunt de requisits previstos en aquesta ordenança, l'atorgament es farà per sorteig, cas de no arribar a un acord previ entre les parts.

5. Tots els elements de la terrassa s'hauran d'enretirar temporalment en aquelles situacions o jornades especials que determini l'Ajuntament, com poden ser obres al carrer o actes especials (concerts, manifestacions, actes de la Festa Major, fires, etc., o diades especials com Sant Jordi, Diada de Catalunya o similars).

6. Si en el moment de la sol·licitud de la llicència o a la seva renovació existís obert un expedient de queixes o un expedient sancionador on s'hagués

constatat l'incompliment per part del titular de l'activitat d'alguna de les condicions imposades en la llicència o règim de comunicació de l'activitat, es podrà suspendre la tramitació de l'autorització de la instal·lació de la terrassa.

7. L'obtenció de la llicència estarà condicionada a què l'establiment no tingui cap deute pendent amb l'Ajuntament o bé l'acord bilateral d'efectuar el pagament fraccionat corresponent.

Article 28. Canvis de titularitat / baixes

Els canvis de titularitat de la llicència d'ocupació temporal de la via pública han d'anar sempre en paral·lel al canvi de titularitat del títol habilitant de l'establiment al qual es troben vinculades, o en un termini màxim d'un mes des de l'alta de la nova titularitat.

Els canvis de titularitat suposaran una revisió de les condicions de les autoritzacions i els conseqüents ajustos a aquesta ordenança.

Per donar de baixa una llicència concedida s'haurà de comunicar a través del Registre d'Entrada de l'Ajuntament amb un preavís d'un (1) mes abans de la renovació anual automàtica, o es procedirà al pagament de la totalitat de l'import corresponent a l'any següent un cop autoritzada.

CAPÍTOL VII. Règim sancionador

Article 29. Classificació d'infraccions

1. La inobservança d'aquesta ordenança o d'alguna de les condicions imposades en la llicència serà sancionada per l'Ajuntament d'acord amb aquest règim sancionador, de conformitat amb el que estableixi la normativa vigent.

2. A més de les faltes tipificades en el text legal vigent, tenen la consideració de **faltes lleus** les següents:

a) L'ocupació d'una superfície major a l'autoritzada.

b) Excedir-se en el compliment de l'horari de tancament establert en la

llicència.

- c) No tenir cura del compliment dels deures cívics i de bona convivència dels clients de l'establiment, per garantir la convivència veïnal i el seu descans.
- d) La producció de molèsties als veïns o als vianants derivades de l'ocupació i/o del funcionament de la instal·lació.
- e) La instal·lació de mobiliari de l'establiment sense la deguda autorització o en una disposició diferent a l'autoritzada.
- f) Malmetre elements del mobiliari urbà propers a la instal·lació.
- g) La manca de neteja de l'espai ocupat, tant durant l'horari de funcionament de l'activitat com un cop hagi finalitzat.
- h) La no comunicació del canvi de nom de l'activitat en un termini d'un (1) mes a comptar des de l'alta del canvi de nom per part del nou titular de l'activitat.
- i) Dipositar envasos, caixes o altres estris al costat de la instal·lació.
- j) No tenir a disposició dels agents municipals la llicència que acredita l'ocupació de la via pública o l'últim rebut de pagament.
- k) Qualsevulla altra falta que no estigui tipificada com a greu o molt greu.

Són faltes greus:

- a) Mantenir les taules i cadires apilades si el tècnic competent no ha autoritzat l'emmagatzematge. Tindrà la mateixa consideració el manteniment de taules i cadires apilades a la via pública que es realitzi amb autorització del tècnic, però en disposició o característiques diferents a les establertes per aquest.
- b) La instal·lació de qualsevol tipus de rètols, tanques publicitàries o altres elements de reclam que no estiguin inclosos en la corresponent llicència.
- c) Incomplir les disposicions de la present ordenança en allò que impedeix la circulació dels vianants i/o dificultar la visibilitat necessària per al trànsit o l'accés als edificis o locals comercials o l'accés als diferents elements de servei a la ciutat (boques de reg, registres de clavegueram o similars).
- d) Instal·lar qualsevol tipus de mobiliari o maquinària no autoritzat prèviament

per l'Ajuntament.

- e) La reincidència en l'ocupació d'una superfície major o distribució diferent a l'autoritzada en la llicència.
- f) La reincidència en l'incompliment de l'horari de funcionament establert en la llicència.
- g) En general, la reiteració de dues o més faltes lleus.

Són faltes molt greus:

- a) La reiteració de dues o més faltes greus.
- b) La desobediència als requeriments dels inspectors o autoritats.
- c) No desmuntar les instal·lacions un cop finalitzat el període de llicència o quan fos ordenat per l'autoritat municipal.
- d) Instal·lar qualsevol tipus de mobiliari o maquinària no autoritzat prèviament per l'Ajuntament si aquest pot comportar perill per a les persones, seguretat vial o un perjudici greu de l'accessibilitat.
- e) La utilització del domini públic sense haver obtingut la corresponent llicència o autorització o per un període no autoritzat.

Article 30. Graduació de les sancions

1. Les sancions a les infraccions tipificades en l'article anterior són les següents:

- a) Infraccions lleus se sancionaran amb multes d'entre 150 i 400 euros.
- b) Infraccions greus se sancionaran amb multes d'entre 401 i 800 euros.
- c) Infraccions molt greus se sancionaran amb multes d'entre 801 i 1.500 euros.

Tanmateix, les sancions lleus i greus podran incloure la suspensió de la concessió de la llicència per un termini no superior a SIS (6) MESOS.

Les sancions molt greus podran incloure la suspensió de la concessió de la llicència per un termini d'entre SIS (6) MESOS i UN (1) ANY.

2. Les sancions seran graduades en atenció als següents criteris:

- a) L'existència d'intencionalitat o reiteració.
- b) La gravetat dels perjudicis causats.
- c) La reincidència d'infraccions.

Article 31. Revocació de la llicència

Atesa la naturalesa precària de la llicència, aquesta podrà ser revocada, sense dret a indemnització i amb audiència prèvia a l'interessat, per raons d'interès públic, per ser l'ocupació de la via pública incompatible o conflictiva amb el trànsit de persones i/o vehicles o per l'ús abusiu que se'n fes.

Article 32. Retirada de la via pública

Quan, prèvia ordre de l'Ajuntament, i a manca de llicència o si aquesta ha estat revocada, l'interessat no procedeixi a la retirada del mobiliari atorgat, la retirada serà executada subsidiàriament per l'Ajuntament, éssent les despeses a càrrec de l'interessat.

Article 33. Òrgan competent

L'òrgan competent per resoldre l'expedient sancionador és l'alcalde/ssa o en qui el/la mateix/a delegui.

DISPOSICIÓ TRANSITÒRIA

Les instal·lacions existents en el moment de l'aprovació d'aquesta ordenança quedaran revocades quan es produeixi un tancament de l'activitat per un període superior a SIS (6) MESOS. A partir d'aleshores, l'ocupació de la via pública s'haurà de realitzar segons el que es recull en aquesta ordenança i les que siguin d'aplicació en aquell moment.

A criteri dels Serveis Tècnics Municipals, i quan s'hagi realitzat una inversió considerada rellevant per adequar les terrasses de conformitat amb l'ordenança anterior, amb el vistiplau dels tècnics pertinents, es podrà autoritzar temporalment l'ocupació de l'espai públic en les condicions establertes en l'anterior ordenança, per un període màxim de CINC (5) anys, a comptar des de l'entrada en vigor de la present ordenança.



AJUNTAMENT DE
Vilanova i la Geltrú

DISPOSICIÓ DEROGATÒRIA

Resten derogades totes les disposicions municipals d'igual o inferior rang que s'oposin, contradiguin o resultin incompatibles amb el contingut d'aquesta ordenança.

DISPOSICIÓ FINAL

Aquesta ordenança entrarà en vigor al mes següent de la publicació del seu text íntegre en el Butlletí Oficial de la Província de Barcelona i transcorregut el termini previst a l'article 65.2 de la Llei 7/1985, de 2 d'abril, reguladora de les bases de règim local; i, romandrà en vigor fins que s'aprovi la seva modificació o derogació.



AJUNTAMENT DE
Vilanova i la Geltrú

ANNEX I

PLAÇA DE LA VILA

FOTOGRAFIES:

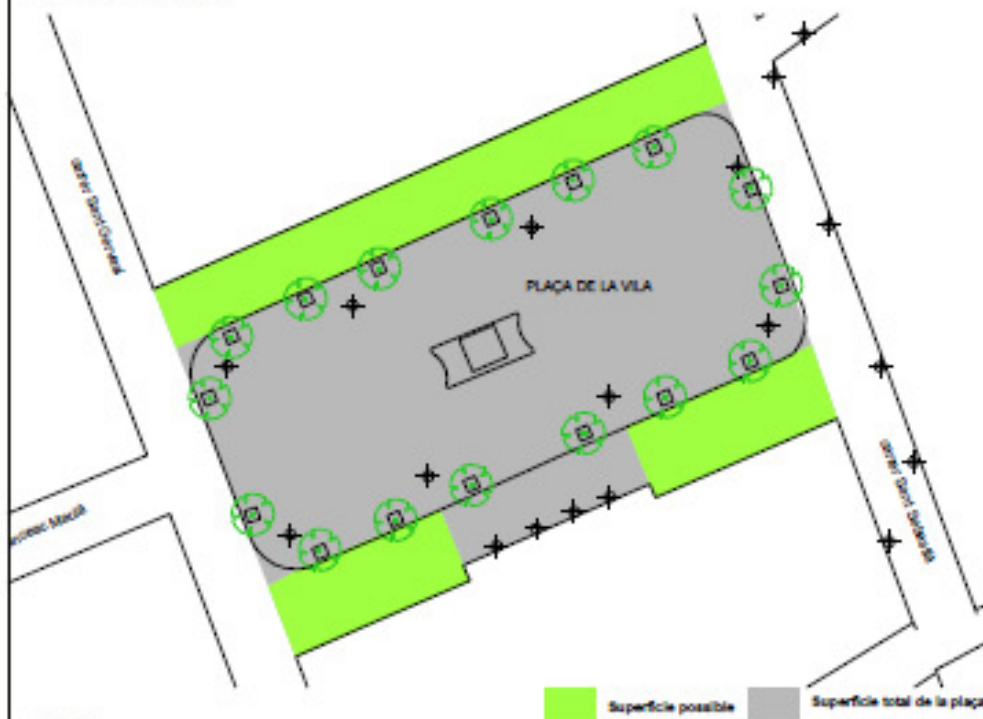


SUPERFÍCIES:

Superfície total de la plaça: 2.142,28 m²

Superfície màxima a ocupar: 620,98 m² (29%)

DETALL (escala 1/500):



NOTES:

- El paviment de mosaic central no s'ocuparà.
- El mòdul central de l'Ajuntament no s'ocuparà.
- La zona ponada no es considera plaça.



AJUNTAMENT DE
Vilanova i la Geltrú

PLAÇA DELS COTXES

FOTOGRAFIES:



SUPERFÍCIES:

Superfície total de la plaça: 403,16 m²

Superfície màxima a ocupar: 120,00 m² (30%)

DETALL (escala 1/300):



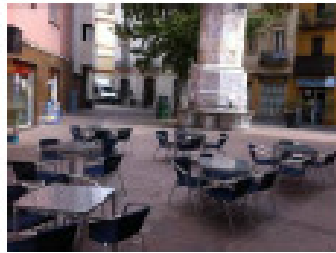
NOTES:



AJUNTAMENT DE
Vilanova i la Geltrú

PLAÇA MIRÓ DE MONTGRÓS

FOTOGRAFIES:

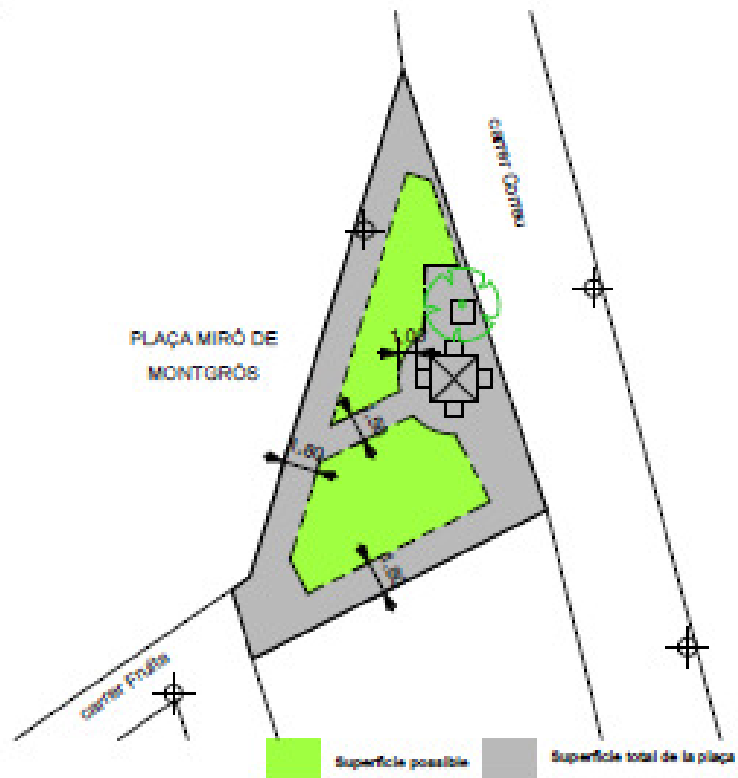


SUPERFÍCIES:

Superfície total de la plaça: 245,02 m² m²

Superfície màxima a ocupar: 98,01 m² (40%)

DETALL (escala 1/300):



NOTES:



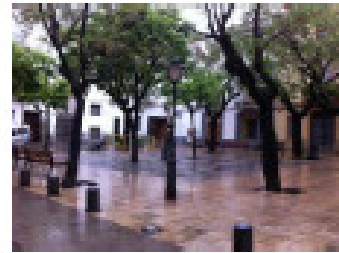
AJUNTAMENT DE
Vilanova i la Geltrú



AJUNTAMENT DE
Vilanova i la Geltrú

PLAÇA LLEDONERS

FOTOGRAFIES:



SUPERFÍCIES:

Superfície total de la plaça: 383,27 m²

Superfície màxima a ocupar: 142,44 m² (37,20%)

DETALL (escala 1/300):



NOTES:



AJUNTAMENT DE
Vilanova i la Geltrú

PLAÇA SOLER I GUSTEMS

FOTOGRAFIES:



SUPERFÍCIES:

Superfície total de la plaça: 741,73 m²

Superfície màxima a ocupar: 296,69 m² (40%)

DETALL (escala 1/400):



NOTES:

ANNEX II

RECOMANACIONS GENÈRIQUES SOBRE EL DISSENY DE LA IMPLANTACIÓ DE LES TERRASSES EN CALÇADA

S'entén per terrassa en calçada l'espai degudament autoritzat, ubicat en un espai lliure, fins el moment destinat a aparcament de vehicles, en domini públic, on es podran ubicar taules, cadires, para-sols tipus ombrel·la i d'altres, per a ús públic i annexos a un establiment de restauració.

Les terrasses a la calçada s'hauran d'instal·lar complint les condicions d'accessibilitat, mitjançant la col·locació de tarimes de fusta, desmuntables i que garanteixin l'estabilitat necessària per a un ús públic.

Les terrasses s'hauran de protegir lateralment per garantir la seguretat dels ocupants amb jardineres, baranes o d'altres elements, a aquests efectes, en funció de l'amplària del carrer i de la pròpia ocupació de la terrassa.

La instal·lació de les tarimes haurà de permetre la normal circulació de les aigües d'escorrentia i la neteja i manteniment del sistema de sanejament municipal.

Les taules, cadires, para-sols tipus ombrel·la i altres elements que es col·loquin, seran del material menys sorollós possible. S'han d'adaptar per provocar les mínimes molèsties possibles.

Tots els elements instal·lats han d'harmonitzar entre si i amb l'entorn en cromatisme, materials i disseny.

La qualitat dels elements descrits s'haurà d'ajustar al nivell exigut per l'Ajuntament: no es permetrà la instal·lació d'elements de baixa qualitat, deteriorats, etc., que representin un menyspreu per a l'estètica de les façanes i l'ornat públic.

En termes generals, les característiques de cada un dels elements seran:

- a. Cadires i taules: seran preferentment amuntegables, d'alumini, acer inoxidable o combinat amb fusta.
- b. Para-sols (tipus ombrel·la): seran de material tèxtil, llisos i d'un sol color clar. El suport serà lleuger i desmuntable. No podran estar tapats pel lateral, ni ancorats a terra. No sobrepasarà el perímetre de la tarima.
- c. Tancaments laterals: Estructura formada per passamans d'acer galvanitzat o inoxidable de 50x8mm. Ancorats mecànicament a l'entarimat mitjançant una xapa doblegada en L de 100x70x40 mm., en mòduls aproximadament



AJUNTAMENT DE
Vilanova i la Geltrú

de 0'90x2 metres lligats entre si mecànicament. Els materials a utilitzar seran: travessers de fusta tropical o de pi roig tractat amb autoclau, ancorades mecànicament als muntants mitjançant perfils laminats en L de 25 mm.

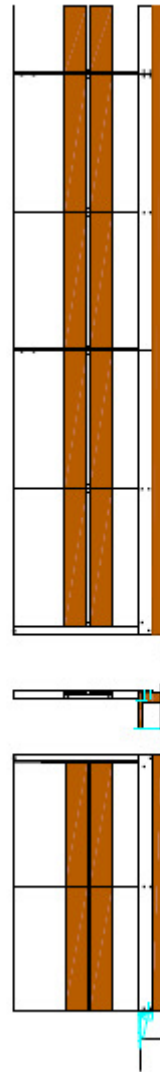
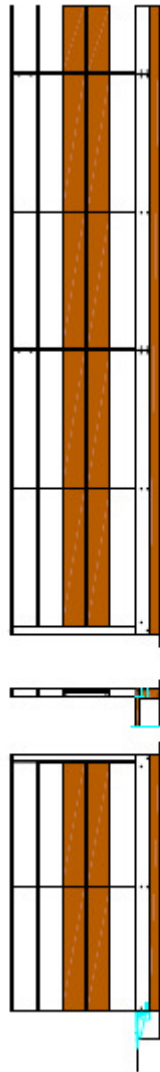
- d. Els materials a emprar seran: alumini, fusta, vidre de seguretat, metacrilat o combinació d'aquests materials, sempre i quan les 2/3 parts superiors del tancament siguin transparents. Els ancoratges i trapes en general que incorporin seran d'acer inoxidable o acer galvanitzat.
- e. Tots els elements de les terrasses hauran de ser fàcilment desmuntables.
- f. Les cadires i tendals podrien incorporar elements de publicitat propis de l'establiment o d'altres empreses esponsoritzadores que hi tinguin una relació directa, sempre que ho facin d'una forma discreta i no dominant en relació a l'element del que depenen.
- g. Tarima: Serà preferentment de fusta tipus tropical o de pi roig tractada amb autoclau. L'accés a la tarima serà sempre per la vorera.
- h. Reflectants: Les estructures han de tenir elements reflectants per tal de ser perfectament visibles pels vianants i vehicles inclús amb escassa il·luminació.

El sol·licitant haurà de presentar una proposta definint perfectament tots i cadascun dels elements, i aquesta caldrà que es valori pels tècnics municipals competents que podran demanar les modificacions que siguin oportunes perquè pugui ser aprovada.

En tot cas, l'Ajuntament de Vilanova i la Geltrú, per raons estètiques i d'ornat, podrà rebutjar o prohibir mitjançant resolució motivada la instal·lació i permanència a les terrasses d'aquells elements que per motiu dels seus colors, materials, qualitats, característiques constructives o d'altres raons es considerin tècnica i/o estèticament inadequats a la finalitat pretesa, o retirada d'aquells que pel seu estat de degradació o deteriorament signifiquin una agressió a l'estètica de la zona.



AJUNTAMENT DE Vilanova i la Geltrú



CONSTRUCTIVA PERMANENT PER PERMANENT O NO, DE 2005 MM
MONTATGE DE MÀQUINA A L'EDIFICI, MONTATGE DE MÀQUINA A L'
DINTELL I MONTATGE DE MÀQUINA A L'EDIFICI I MONTATGE DE MÀQUINA
MONTATGE DE MÀQUINA A L'EDIFICI I MONTATGE DE MÀQUINA A L'EDIFICI

PROFETA DE MÀQUINA TORNADA D'ALUMINI
5/20 (DA A 3)
Junt. Mod. Org. Org.



AJUNTAMENT DE
Vilanova i la Geltrú

ANNEX III

